



Ihre Reiseinformationen

Tourenradreise von den Alpen nach Rom - Ciclopista de Sole Teil 1

Reisecode: IT-ALPEN-ROM-RAD



Buchungsabwicklung – Versicherung – Einreisebestimmungen – Wünsche	3
Anreise / Zustieg – Reiseunterlagen	3
Radmitnahme – Landkarten zu den Touren / Navigationsgerät – Höhenprofile	4
Ausrüstungsliste: das sollten Sie dabei haben	5
Geld und Bezahlungshinweise	6
Sperrung von Kreditkarten, Telefonkarten usw. bei Diebstahl	6
Wissenswertes	
Essen und Trinken.....	6
Steckdosen-Adapter	6
Telefonieren	6
Notrufnummer	6
Sprachen	6
Zeitunterschied	6
Klima	7
Nebenkosten, Trinkgelder	7
Unterbringung / Hotels	7
Tipps für Ihre Radreise	7
Ein letztes Wort	9

Buchungsabwicklung – Versicherung - Einreisebestimmungen – Wünsche

Buchungsabwicklung

Mit der Buchung benötigen wir Ihre Ausweisdaten mit Geburtsdatum und Ausweisnummer. Die Buchung können Sie direkt über unsere Internetseite www.launer-reisen.de auf der jeweiligen Reise vornehmen oder uns per E-Mail (info@launer-reisen.de) zukommen lassen.

Versicherung

Prüfen Sie bitte Ihren Versicherungsschutz. Wir empfehlen eine Reiserücktrittskostenversicherung abzuschließen (nur innerhalb von 8 Tagen nach Erhalt der Bestätigung möglich). Die Europäische Krankenversicherungskarte, die von der Krankenkasse ausgestellt wird, ist vor der Reise einzuholen, falls Sie diese nicht schon haben. Genaue Leistungen erfragen Sie bitte bei Ihrer Krankenkasse. Unabhängig davon wird dringend empfohlen, für die Dauer des Auslandsaufenthaltes eine Auslandsreise-Krankenversicherung abzuschließen, die Risiken abdeckt, die von den gesetzlichen Kassen nicht übernommen werden (z.B. notwendiger Rücktransport nach Deutschland im Krankheitsfall, Behandlung bei Privatärzten oder in Privatkliniken).

Ansonsten erhalten Sie von Ihrer Krankenkasse Auskünfte über die aktuellen Regelungen.

Einreisebestimmungen

Zur Einreise benötigen deutsche Staatsangehörige einen gültigen Personalausweis oder Reisepass. Die Dokumente müssen für die Dauer des Aufenthaltes gültig sein.

Wünsche

Besondere Verpflegungswünsche (Vegetarier usw.) oder Lebensmittelunverträglichkeiten bitten wir bereits bei Buchung anzugeben. Hier sollte jedem Reisegast bewusst sein, dass keinesfalls die gewohnten Standards von zuhause angesetzt und erwartet werden können.

Auch Wünsche zum Zimmer, wie getrennte Betten, sollten ebenso gleich bei der Buchung mit angegeben werden, spätestens jedoch 1 Monat vor Abreise, denn sonst können wir Ihre Wünsche nicht mehr bearbeiten.

Anreise & Zustieg - Reiseunterlagen

Anreise mit dem PKW

Zustieg in Wört bzw. Anreise nach Wört:

Ausgangspunkt unserer Reise ist Wört in Baden-Württemberg. Ihren PKW können Sie während der Reise kostenlos am Betriebsgelände parken. Weitere Zustiege auf Anfrage.

Unser Betriebshof ist ca. 4 Stunden vor Abfahrt für Sie geöffnet. Sie sollen sich auch vor Abreise wohlfühlen, deswegen bieten wir Ihnen unseren schönen Wartesaal an. Für kostenlose Getränke, Zeitschriften und Internet ist natürlich gesorgt. Sie stehen nicht im Regen oder im Kalten. Wir wollen, dass Sie sich von Anfang an wohlfühlen.

Die Koordinaten des Betriebshofes von Launer-Reisen lauten: Nord 49°02'01.7" und Ost 10°16'29.5"

Anreise mit dem Zug nach 73479 Ellwangen/Jagst:

Wört verfügt über keine eigene Zugsanbindung. Der nächste Bahnhof wäre z.B. Ellwangen/Jagst. Von dort sind es ca. 15 km bis nach Wört. Wir bieten einen Abholservice samt Bike und Gepäck vom Ankunftsbahnhof nach Wört an. Nach Ihrer Reise bringen wir Sie auch wieder zurück. Dieser Service muss rechtzeitig angemeldet werden, die Bezahlung findet direkt vor Ort statt:

Preise pro Transferstrecke: Tipp: Bei zwei Personen für eine Strecke, halbiert sich der Preis

bis 10 km: 15 Euro

bis 20 km: 25 Euro

bis 30 km: 45 Euro

bis 50 km: 65 Euro

Anreise mit dem Fahrrad

Auch können Sie mit dem Rad zu uns nach Wört kommen. Von den Bahnhöfen Ellwangen (vier verschiedene Routen von 16 bis 23 km), Crailsheim (26 km) oder Schnelldorf (29 km) sind wir über kleine Straßen und Radwege gut zu erreichen.

Übernachtung in Wört

Sollten Sie für eine Nacht vor dem Abfahrtstermin eine Zwischenübernachtung in Wört benötigen, finden Sie folgende Übernachtungsmöglichkeiten:

Landgasthof Lustnau
Bösenlustnau
D - 73499 Wört
Tel: (07964) 3120
www.landgasthof-lustnau.de

Gasthof Goldene Rose
Hauptstr. 82
D - 73499 Wört
Tel: (07964) 517
www.rose-woert.de

Aktuelle Informationen / Reiseunterlagen

Die Reiseunterlagen erhalten Sie ca. 2 bis 3 Wochen vor Abreise. Darin finden Sie u.a. die genaue Abfahrtszeit für Ihren Zustiegsort und welcher Reiseleiter und Busfahrer für die Reise eingeplant sind

Radmitnahme - Landkarten zu den Touren / Navigationsgerät - Höhenprofile

Radmitnahme

Wir empfehlen grundsätzlich, das eigene Rad zu nehmen. Denn viele Gründe sprechen hierfür: Ihr eigenes Rad kennen Sie am besten, das Brems-, Fahr-, Lenk- und Schaltverhalten. Bei unseren Rad- und Aktivreisen, bei denen die Anreise mit dem Bus ist, fahren Sie im Fernreisebus mit Klimaanlage, WC, Bordküche und bequemen Schlafsesseln. Der sichere Transport Ihrer Räder ist durch eine Spezialkonstruktion im Radanhänger gegeben.

Landkarten - Navigationsgerät

Auf der Reise erhalten Sie eine Übersichtskarte pro Tagesetappe im Open-Street-Map Format. Wenn Sie planen, mal einen Tag individuell unterwegs zu sein, besorgen Sie sich bitte entsprechende Karten. Die Karten sollten mindestens einen Maßstab von 1:200.000 oder kleiner sein.

Wir empfehlen für die Radreise von den Alpen nach Rom die Karten:

- Michelin local 353 Lombardia: Straßenkarte 1:200.000
- Michelin local 357 Emilia-Romagna: Straßenkarte 1:200.000
- Michelin local 358 Toscana: Straßenkarte 1:200.000
- Michelin local 360 Latium: Straßenkarte 1:200.000

Wenn Sie planen, ausschließlich mit unserem Reiseleiter zu radeln, benötigen Sie keine Karten.

Zusätzlich zur Tagesübersicht erhalten Sie auch noch ein Höhenprofil für den jeweiligen Tag. Wir besprechen jeden Tag miteinander. Bitte nehmen Sie sich etwas Schreibzeug mit. Es kann ja sein, dass Sie sich Infos notieren wollen usw.

Sollten Sie im Besitz eines Fahrrad-Navigationsgerätes oder eines Smartphones mit Navigationsapp sein, sollten Sie dies natürlich mit auf die Reise nehmen.

Urheberrechtlicher Schutz: Die von Launer-Reisen erstellten Reisen, Texte, Bilder aber auch GPS-Daten sind als persönliche geistige Schöpfungen und durch das Urheberrecht geschützt.

Das Urheberrecht sowie das Recht der Vervielfältigung an diesen Daten verbleiben vorbehaltlich ausdrücklicher schriftlicher Vereinbarung bei Launer-Reisen.

Wir weisen darauf hin, dass eine Veröffentlichung unserer GPS-Daten auf Internetportalen wie z.B. gpsies.com, gps-tour.info oder bike-gps.com usw. nicht gestattet ist. Bei diesen Daten steckt Know-how drin, lange Vorbereitungszeiten und was noch wichtiger ist – es stehen Arbeitsplätze dahinter. Diese

möchten wir nicht gefährdet sehen. Daher weisen wir an dieser Stelle ausdrücklich auf diese Problematik hin. Für Fragen hierzu stehen wir gerne zur Verfügung und hoffen auf Ihr Verständnis. Bitte beachten Sie, dass GPX-Daten nur mit entsprechender Software gelesen werden können. Nur wenn Sie im Besitz eines entsprechenden Gerätes sind, können Sie diese Daten lesen.

Ausrüstungsliste: das sollten Sie dabei haben

Dokumente:

- Bahntickets (falls gebucht)
- Gültiger Reisepass oder Personalausweis
- Bargeld / Kreditkarte / Geldbörse oder wasserdichten Brustbeutel
- Impfausweis/-nachweis bzw. digitaler Nachweis/Bescheinigung mit QR Code
- Nachweis Auslandskrankenversicherung
- Fotokopien der wichtigsten Dokumente
- Reiseunterlagen / Routenbeschreibung

Ausrüstungsliste für ihre Radtouren

- Fahrradhelm
- Fahrradhandschuhe
- Radschuhe oder Turnschuhe
- Regenbekleidung
- Radhose/n, Radtrikots oder Kleidung, die bequem zum Radfahren ist
- Windstopper
- Insektenschutzmittel (Autan Protection oder Anti Brumm usw.) & Sonnenschutz
- Fahrradschloss für unterwegs um Ihr Rad beim Abstellen zu sichern
- Fahrradbrille / Sonnenbrille
- Trinkflasche
- Radwerkzeug (Multitool, Reifenheber, Maulschlüssel etc.)
- Luftpumpe am Rad
- Fahrradnavigationsgerät
- Sportunterwäsche, Funktionsshirt/-jacke
- etwas Waschmittel für die Trikots u. andere Kleidungsstücke zum Waschen
- Waschbürste und Spülmittel zum Säubern der Trinkflaschen! (Bakterien)
- leichten Fahrradricksack, Lenkertasche oder Satteltasche (für Kamera u. sonstigen Utensilien)
- Halstuch / Mütze
- ggfls. Landkarten / Straßenkarten
- wenn Sie ein Pedelec fahren: Akku, Aufladegerät, ggfls. Ersatzakku
- Fahrradflickset
- Ersatzschlauch
- Schaltauge (optional, da bei Defekt vor Ort als Ersatzteil fast unmöglich zu bekommen)
- Erste-Hilfe-Set
- Wundpflaster/Pflasterspray

Bekleidung – Sonstiges

- Handy/Smartphone – kann auch als Wecker dienen.
- Notrufnummern / Adressbuch auch in Handy einspeichern
- evtl. Taschenlampe mit Batterie/Akku
- Fotoausrüstung/Ersatzspeicherkarte/Ersatzakku
- Wasserdichte Plastiktüten für Aufbewahrung von Kleidung/Gegenständen
- Tagebuch, Schreibutensilien...
- Reiselektüre, Reisebuch, Sprachführer, eBook (evtl. auch per Smartphone)
- Lesebrille, Ersatzbrille, Kontaktlinsen, Ersatz...
- Zipphose (sehr praktisch – leicht und ist gleichzeitig kurz/lang)
- Koffer-/E-bike-Akkubeschriftung

Toilettenartikel – Medizinische Artikel:

- Hygieneartikel (Duschgel, Shampoo, Deo, Kamm oder Bürste, Zahnpasta & -bürste, Rasierzeug, Monatshygiene)
- Kleines Handtuch, (feuchtes) Toilettenpapier
- Papiertaschentücher
- Nähset

Persönliche Reiseapotheke

- Ihre täglichen Medikamente, die Sie auch zu Hause nehmen (Blutdruck usw....)
 - Kopfschmerzmittel, Leichte Schmerzmittel
 - Pflaster, Verbandszeug, Desinfektionsmittel
 - Mittel gegen Durchfall
 - Wundsalbe/Wundspray
 - Sportspray/Salbe (z.B. Voltaren...) bei leichten Zerrungen
 - Magnesium-Tabletten (gegen Krämpfe; nur wenn Sie es gewohnt sind), Vitamintabletten
- Fragen Sie Ihren Arzt oder Apotheker!

Bitte beachten Sie, dass diese Liste keinen Anspruch auf Vollständigkeit erhebt und nur als Orientierung behilflich sein soll. Weitere Ausrüstungs- oder Urlaubschecklisten finden Sie z.B. im Internet.

Geld und Bezahlungshinweise

Wie in Deutschland ist in Italien das gesetzliche Zahlungsmittel der Euro. Gängige Kreditkarten werden fast überall akzeptiert. Falls erforderlich kann man sich an Geldausgabeautomaten mit Bargeld versorgen.

Sperrung von Mobilfunk-, EC- und Kreditkarten

Unter folgenden Telefonnummern können Sie den Verlust Ihrer Mobilfunk-, EC- und/oder Kreditkarte melden und Ihre Karte sperren lassen (unabhängig vom ausstellenden Bankinstitut/Anbieter):
+49 30 4050 4050; detaillierte Informationen erhalten Sie unter www.sperr-notruf.de (ohne Gewähr)

Wissenswertes

Essen und Trinken

In den südlichen Ländern hat das Frühstück nicht den Stellenwert wie in Deutschland. Trotz unserer Bemühungen das Frühstück jeweils an unsere Ansprüche anzupassen, darf nicht in jedem Hotel ein „Radlerfrühstück“ erwartet werden. Wer möchte, nimmt einfach sein Lieblingsmüsli mit. Das Abendessen beginnt deutlich später als in Deutschland.

Adapter für Ihre elektrischen Geräte

In Italien sind die Steckdosen vom Typ F und L. Für Kleingeräte mit Eurostecker oder Konturenstecker benötigen Sie keinen Adapter.

Für elektrische Geräte mit einem Schuko-Stecker benötigen Sie für alle Arten von Steckersystemen einen Adapter.

Telefonieren

Die Ländervorwahl für Telefonate nach Deutschland lautet: +49 (dann die „0“ der Ortsvorwahl weglassen). Die Vorwahl nach Italien lautet: +39.

Notrufnummer: 112

In Italien lautet die Notrufnummer 112, wie in der ganzen EU.

Sprachen

In Italien wird Italienisch gesprochen, mit Englisch kommt man in der Regel auch gut zurecht.

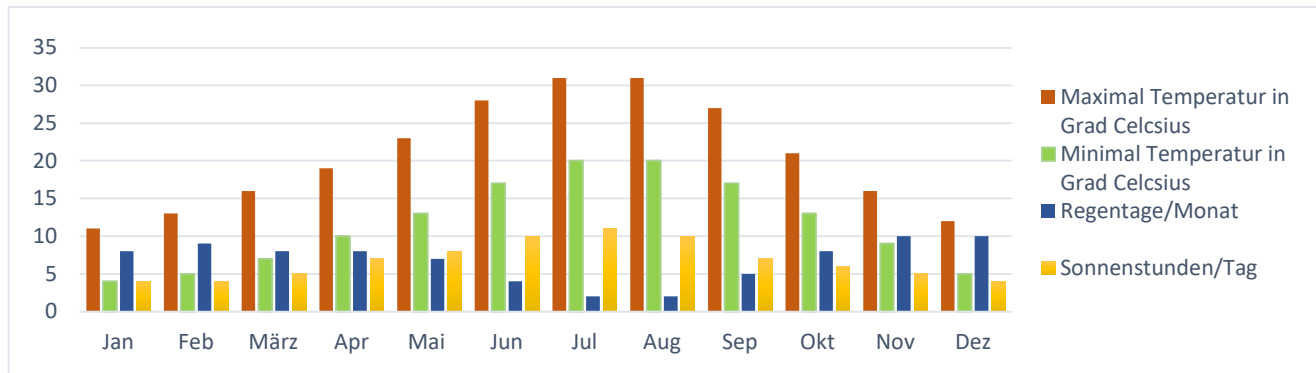
Zeitunterschied

Keiner: Italien hat die gleiche Zeitzone wie Deutschland

Klima

Die Temperaturen sind in den südlicheren Ländern grundsätzlich deutlich milder als in Deutschland. Bitte nehmen Sie entsprechende Kleidung mit. Selbstverständlich radeln wir auch bei Regenwetter.

Klimatabelle Pisa:



Nebenkosten

Für nicht im Reisepreis enthaltene Mahlzeiten, Getränke und Snacks sollten Sie ca. 15-20 EUR pro Tag in Ihr Reisebudget einkalkulieren.

Trinkgelder sind freiwillige Leistungen. Bitte bedenken Sie jedoch, dass Trinkgelder üblich sind.

Unterbringung / Hotels

Es kann auch mal zu Änderungen kommen. Auf dieser Aktivreise haben Sie Übernachtung/Halbpension. Im Reiseverlauf finden Sie am Ende einer Tagesbeschreibung die jeweiligen Abkürzungen zur besseren Übersicht (F = Frühstück, M = Mittagessen oder Picknicklunch lt. Ausschreibung, A = Abendessen z.B. (F/-/A = Halbpension).

Verpflegung auf der Reise: Im Hotel erhalten Sie ein Abendessen und morgens ein Frühstück. Die Getränke im Hotel gehen extra.

Versorgung während der Tour

Im Bus erhalten Sie während der Aktivtage Leitungswasser für die Trinkflasche sowie ein Stück Obst gratis (siehe Katalog: Verpflegung). Es werden warme (Kaffee) u. kalte Getränke (wie z.B. Bier, Cola, Fanta, Mineralwasser usw.) angeboten, auch ein Imbiss zwischendurch ist möglich. Sie können zu günstigen Preisen Würstchen u.Ä. bekommen.

Bitte entscheiden Sie, ob Sie sich für die Nachtfahrt oder auch für den nächsten Tag Verpflegung mitnehmen. Morgens erfolgt normalerweise ein Stopp an einer Raststätte, dort können Sie sich dann Ihr Frühstück kaufen. Gegen Mittag ist auch eine kurze Pause vorgesehen. Je nach Situation versorgen Sie sich selber oder der Busfahrer bietet ein Picknick am oder im Bus an. Abends haben wir dann das erste Abendessen im Rahmen Ihrer Halbpension im Hotel.

Wir empfehlen Ihnen, dass Sie als „Notration“ immer ein paar Riegel, Schokolade oder Nüsse dabei haben. Sie sollten nie hungrig radeln!

Tipps für Ihre Radreise

Rauchverbot im Bus:

Eine Busfahrt ist eine Reise in Gemeinschaft. Daher ist die gegenseitige Rücksichtnahme eine Selbstverständlichkeit. Damit das „Klima“ im Bus nicht gestört wird, ist dort das Rauchen untersagt. Bitte beachten Sie auch das Rauchverbot im Hotel.

Fahradhelm

Wir empfehlen dringend das Tragen eines Fahrradhelmes.

Luftdruck, Ersatzschlauch, Bremsen

Prüfen Sie Ihre Reifen auf Luftdruck. Bitte beachten Sie die Angaben des Reifenherstellers. Viele Radfahrer fahren mit zu wenig Luftdruck. Wir empfehlen mindestens einen für Ihr Rad passenden Schlauch mitzunehmen! Überprüfen Sie bitte auch Ihre Bremsanlage. Wir sind teilweise auch in hügeliger Landschaft unterwegs und gute Bremsen mit neuen Bremsbelegen sind somit sehr wichtig.

Zustand Ihres Rades

Selbstverständlich nehmen Sie Ihr eigenes Fahrrad von zu Hause mit. Bitte denken Sie vor der Radreise an den Zustand Ihres Rades - es macht viel mehr Spaß, wenn alles funktioniert und man gerät nicht in Hektik. Sie sollten auch daran denken, einen kleinen Rucksack für die Radtouren dabei zu haben. Oder Sie nehmen Ihr Tagesgepäck in einer Lenkertasche oder einer kleinen Gepäcktasche mit. Bitte achten Sie auf eine gute, neue Bereifung, wobei Pannenschutz wichtiger sein sollte als optimaler Rollwiderstand. Denken Sie auch an Ihre Schaltung. Ist die gut eingestellt? Vielleicht wäre doch noch ein Check bei Ihrem Radhändler von Vorteil.

Radbeförderung: Bitte achten Sie darauf, dass beim Transport im Radanhänger keine Satteltaschen, Körbe, Lenkertaschen und keine Akkus am Rad sind. Nach dem Entladen können Sie all dies selbstverständlich wieder anbringen. Um Verwechslungen zu vermeiden, ist eine Markierung oder ein Aufkleber erforderlich, den Sie bitte bereits zu Hause anbringen.

Fahrräder, Akku-Transport und Gepäck:

Bitte stellen Sie Ihr Fahrrad oder Ihr Pedelec in den Bereich des Anhängers. Ihr Fahrrad bzw. Pedelec wird vom Reiseleiter verladen. Bitte entfernen Sie den Akku aus dem Pedelec. Wir transportieren den Akku nicht im Fahrradrahmen, sondern getrennt im Fahrradanhänger. Akkus dürfen auf keinen Fall im Businnenraum oder im Gepäckbereich des Busses transportiert werden.

Für jeden Akku, den Sie auf die Reise mitnehmen wollen, bekommen Sie von uns über den Reiseleiter eine besondere Transporttasche. Den Erhalt der Tasche(n) quittieren Sie bitte mit Ihrer Unterschrift. Beim Transport werden die Akkus - jeweils ein Akku in einer Tasche – in einer Kiste oder mehreren Kisten im Radanhänger transportiert. Im Hotel laden Sie bitte den Akku in der Tasche auf, um mögliche Gefahren zu vermeiden. Am Ende geben Sie bitte die Akku-Tasche(n) wieder ab; die Rückgabe wird von uns quittiert.

Ihr Gepäck wird mit dem Bus transportiert. Die Busfahrer-Seite (linke Seite vom Bus) ist immer die Seite am Bus, wo Ihr Gepäck verladen wird. Bitte stellen Sie dort Ihr Gepäck zum Einladen bereit.

Ihr Sitzplatz im Bus, Sicherheit im Bus

Ihr Sitzplatz im Bus ist ausgeschildert. Bitte belegen Sie keine weiteren Plätze. Nehmen Sie alle Dinge, die Sie während der Nachtfahrt benötigen, mit in den Bus. Denken Sie auch an Ihre Medikamente und an Hygieneartikel. Der Bus wird während der Fahrt regelmäßig an Raststätten halten. Dort können Sie auch die Toilettenanlagen aufsuchen.

Bitte nehmen Sie auch die Dinge mit in den Bus und deponieren diese an Ihrem Sitzplatz, die Sie am nächsten Tag fürs Radeln benötigen (Radfahrtschuhe, Fahrradhose, etc.). Dann müssen am Tourenstartpunkt nicht alle Koffer wieder ausgeladen werden und Sie die Dinge zusammensuchen.

Bitte schnallen Sie sich während der Fahrt an und bleiben bitte während der gesamten Fahrt angeschnallt. Sie sind selbst für Ihre Sicherheit verantwortlich.

Die Sitze haben sehr großzügigen Abstand zum Vordersitz und können auch in eine sogenannte Liegeposition geneigt werden. Auch können Sie den Sitz zum Gang mit einem kleinen Hüftschwung ein wenig in den Gang schieben, dann haben Sie mehr Platz in der Reihe.

Verbandszeug: Für kleinere Unfälle, auf dem Fahrrad oder anderswo, empfiehlt es sich ein Erste-Hilfe-Set und etwas Pflaster mitzunehmen.

Handy / Smartphone

Wenn Sie im Besitz eines Handys sind, dann nehmen Sie es mit. Es kann in Not sehr wichtig sein. Damit Sie auch beim Radfahren einen Anruf hören, wählen Sie bitte einen gut hörbaren Klingelton und stellen das Handy unterwegs auf volle Lautstärke. Bitte beachten Sie, dass Sie während des Radelns nicht telefonieren dürfen, dies ist EU-weit verboten. Halten Sie bitte an und telefonieren Sie in Ruhe.

Sicherheit im Straßenverkehr

In allen Ländern gilt die jeweilige Straßenverkehrsordnung. Wir fahren auch auf Straßen mit Autoverkehr. Sie sind für sich selbst auf der Straße verantwortlich. Eine Haftung können wir bei eventuellen Unfällen nicht übernehmen. Wir bitten Sie deshalb auch, nie in Gruppen nebeneinander auf diesen Straßen zu fahren – sondern hintereinander und zwar so, dass auch notfalls überholende Fahrzeuge einscheren können. Wir bitten alle Teilnehmer um eine umsichtige Fahrweise. Achten Sie stets auf Abstand zum Vordermann/-frau. Fahren Sie stets so, dass Sie bei Gefahr immer anhalten können um Stürze, Verletzungen usw. zu vermeiden. Achten Sie bei der Radbekleidung auf eine Farbe, mit der Sie gut gesehen werden können.

Rücksicht

Das ist nun für uns einer der wichtigsten Punkte. Die Reise ist eine Gemeinschaftsreise. Deshalb, liebe Gäste, bitten wir Sie aufeinander Rücksicht zu nehmen. In der Gruppe reisen ist viel interessanter als alleine. Sie haben Zeit für Unterhaltung und lernen gemeinsam ein fremdes Land kennen. Vor allem bitten wir Sie bezüglich des Tempos, dass wir einen gemeinsamen Nenner finden. Wir möchten die Reise gemeinsam machen und eine „Reisegeschwindigkeit“ fahren, die jeder schafft.

Welche körperlichen Voraussetzungen müssen Sie mitbringen?

Sie benötigen normale Kondition und etwas Ausdauer bei unseren Radreisen. Die sportliche Betätigung wird Spaß machen. Jede Reise ist anders. Jeder Tag nimmt einen anderen Verlauf. Unvorhersehbare Faktoren wie Wetter, Temperaturen oder Ihr persönliches Wohlbefinden haben entscheidenden Einfluss. Eine 6-stündige Tour kann durchaus "leicht" sein, wenn keine sehr schwierigen Wege zu befahren und keine größeren Höhenunterschiede zu bewältigen sind. Auch ist eine leichte Radtour auf diesen Reisen nicht mit dem „mal zum Einkaufen fahren“ zu vergleichen. Eine Kategorisierung kann daher nie "objektiv" sein. Dennoch haben wir die große Bitte an Sie: Seien Sie ehrlich zu sich – wenn Ihr Körper Signale sendet. Ab und zu werden Sie gefordert sein. Müdigkeit, Wetter usw. Sagen Sie dem Reiseleiter sofort, wenn Sie sich unwohl fühlen. Lieber einmal pausieren als ein „Martyrium“. Es nützt Ihnen und Ihrer Gesundheit nichts und den anderen Teilnehmern ebenso wenig.

Sollte es einmal zu viel werden oder Sie sind gesundheitlich angeschlagen, können Sie Abschnitte mit dem Bus fahren.

Diebstahl

Achten Sie auf Ihre Wertsachen. Für die Aufbewahrung von Bargeld, Ausweisen und Geldkarten o.Ä. ist ein Brustbeutel evtl. am sichersten. Behalten Sie insbesondere bei der Ankunft am Hotel und der Abreise das Gepäck im Blick, sowohl Ihr eigenes als auch das Ihrer Mitreisenden. Es empfiehlt sich — auch gegen einen Verlust durch Verlieren — Kopien der wichtigsten Reisedokumente im Gepäck zu haben. Alternativ lassen sich die Reisedokumente auch mit dem Smartphone fotografieren oder scannen und auf dem Gerät speichern. Am besten lassen Sie Schmuck oder andere Wertsachen zu Hause.

Fotografie

Wir möchten Sie bitten, Menschen besonders auch Kinder zurückhaltend und respektvoll oder nur mit deren Einverständnis bzw. der Eltern zu fotografieren.

Info: Mit dem Reisebus werden je nach Etappe und Lage der Hotels Transfers durchgeführt.

Ein letztes Wort

Jedes Land erfordert vom Reisenden eine gewisse Toleranz und Offenheit, um sich auf Land und Leute und deren Sitten und Gebräuche einzustellen. Jedoch machen genau diese anderen Sitten, Gebräuche und Lebensarten eine Reise ins (nahe oder ferne) Ausland auch so interessant, selbst dann, wenn damit hier und da Komfortminderungen in Kauf genommen werden müssen (Unterbringung, Verpflegung, Wegbeschaffenheit etc.). Daher bedenken Sie bitte: Wir sind stets bemüht, Ihnen auch bei Auslandsreisen einen von Zuhause gewohnten Standard zu bieten, doch trotz aller Bemühungen sind gelegentlich gewisse Abstriche hinzunehmen. So sind je nach Reiseland und Region Art und Umfang des Frühstücks erheblich bescheidener als in Deutschland. Auch wenn es sich um eine Radreise handelt, sollten Sie nicht überall ein umfangreiches "Radlerfrühstück" erwarten (Müsli, Vollkornprodukte o.Ä.). Ebenso ist die Ausstattung der Zimmer (Einrichtung, Einzelzimmergröße, Sanitärausstattung, Doppel- statt Twin-Bett) nicht in jedem Land gleich.

Wir freuen uns auf Ihr Feedback nach der Reise. Senden Sie uns doch eine Kundenmeinung bzw. Kundenrezension per eMail (info@launer-reisen.de) oder Brief zu. Sehr gerne veröffentlichen wir auch Ihre Meinung auf unserer Internetseite.

Ihr Reiseteam von Launer-Reisen Aktiv.

The banner features a yellow-to-orange gradient background. On the left, there is a stylized illustration of a person riding a bicycle, with a sun and birds above. In the center, the text 'launer.aktiv reisen' is written in a bold, red, sans-serif font. On the right, there is a stylized illustration of a person skiing, with a sun and mountains above. Below the banner, a dark red bar contains the contact information in white text.

**launer.aktiv
reisen**

Wehrlachstr. 5 | D - 73499 Wört | Tel.: 07964 - 92 1000 | Fax: 92 100 90
www.launer-reisen.de | info@launer-reisen.de