



**launer.aktiv  
reisen**



Wehrlachstr. 5 | D - 73499 Wört | Tel.: 07964 - 92 1000 | Fax: 92 100 90  
[www.launer-reisen.de](http://www.launer-reisen.de) | [info@launer-reisen.de](mailto:info@launer-reisen.de)

## Ihre Reiseinformation

**Radreise die toskanische Küste mit dem Fahrrad**

**Reisecode: IT-TOSKANA-RAD**



Buchungsabwicklung - Versicherung - Einreisebestimmungen - Wünsche .....	3
Anreise / Zustieg - Reiseunterlagen.....	3
Radmitnahme - Landkarten zu den Touren / Navigationsgerät - Höhenprofile.....	4
Ausrüstungsliste allgemein und für die Fahrradtouren.....	5
Devisen- und Zollbestimmungen.....	5
Sperrung von Kreditkarten, Telefonkarten usw. bei Diebstahl.....	5
Wissenswertes.....	5
Essen und Trinken .....	5
Adapter.....	6
Telefonieren.....	6
Trinkgeld.....	6
Notrufnummer.....	6
Sprache.....	6
Zeitunterschied.....	6
Klima.....	7
Nebenkosten.....	7
Unterbringung / Hotel.....	7
Tipps für Ihre Radreise.....	8
Ein letztes Wort.....	8

## **Buchungsabwicklung – Versicherung - Einreisebestimmungen - Wünsche**

### **Buchung**

Mit der Buchung benötigen wir Ihre Ausweisdaten mit Geburtsdatum und Ausweisnummer. Die Buchung können Sie direkt über unsere Internetseite [www.launer-reisen.de](http://www.launer-reisen.de) auf der jeweiligen Reise vornehmen oder uns per E-Mail zukommen lassen.

### **Versicherung:**

Prüfen Sie bitte Ihren Versicherungsschutz. Wir empfehlen eine Reiserücktrittskostenversicherung abschließen (nur innerhalb von 8 Tagen nach Erhalt der Bestätigung möglich). Die Europäische Krankenversicherungskarte, die von der Krankenkasse ausgestellt wird, ist vor der Reise einzuholen, falls Sie diese nicht schon haben. Genaue Leistungen erfragen Sie bitte bei Ihrer Krankenkasse. Unabhängig davon wird dringend empfohlen, für die Dauer des Auslandsaufenthaltes eine Auslandsreise-Krankenversicherung abzuschließen, die Risiken abdeckt, die von den gesetzlichen Kassen nicht übernommen werden (z.B. notwendiger Rücktransport nach Deutschland im Krankheitsfall, Behandlung bei Privatärzten oder in Privatkliniken).

Ansonsten erhalten Sie von Ihrer Krankenkasse Auskünfte über die aktuellen Regelungen.

### **Einreisebestimmungen**

Zur Einreise benötigen deutsche Staatsangehörige einen gültigen Personalausweis oder Reisepass. Die Dokumente müssen für die Dauer des Aufenthaltes gültig sein.

### **Wünsche**

Besondere Verpflegungswünsche (Vegetarier usw.) oder Lebensmittelunverträglichkeiten bitten wir bereits bei Buchung anzugeben. Für Verpflegungswünsche und auch kurzfristige Änderungen können Zusatzkosten entstehen.

Hier sollte jedem Reisegast bewusst sein, dass keinesfalls die gewohnten Standards von zuhause angesetzt und erwartet werden können.

Auch Wünsche zum Zimmer, wie getrennte Betten, sollten ebenso gleich bei der Buchung mit angegeben werden, spätestens jedoch 1 Monat vor Abreise, denn sonst können wir Ihre Wünsche nicht mehr bearbeiten.

## **Anreise / Zustieg - Reiseunterlagen**

### **Anreise mit dem PKW**

Zustieg in Wört bzw. Anreise nach Wört:

Ausgangspunkt unserer Reise ist Wört in Baden-Württemberg. Ihren PKW können Sie während der Reise kostenlos an unserem Betriebsgelände parken. Weitere Zustiege auf Anfrage.

Den Reiseunterlagen können Sie entnehmen, ab wann der Betriebshof geöffnet ist. Sie sollen sich auch vor Abreise wohlfühlen, deswegen bieten wir Ihnen zum Verweilen unseren Wartesaal an. Für kostenlose Getränke und Internet ist natürlich gesorgt. Sie stehen nicht im Regen oder im Kalten. Wir wollen, dass Sie sich von Anfang an wohlfühlen.

Die Koordinaten des Betriebshofes von Launer-Reisen lauten: [49.033972, 10.275361](https://www.google.com/maps/place/49.033972,10.275361)

### **Anreise mit dem Zug nach 73479 Ellwangen/Jagst:**

Wört verfügt über keine eigene Zuganbindung. Der nächste Bahnhof wäre z.B. Ellwangen/Jagst. Von dort sind es ca. 15 km bis nach Wört. Wir bieten einen Abholservice samt Bike und Gepäck vom Ankunftsbahnhof nach Wört an. Nach Ihrer Reise bringen wir Sie, wenn gewünscht auch wieder zurück. Dieser Service muss rechtzeitig angemeldet werden, die Bezahlung findet direkt vor Ort statt:

Preise pro Transferstrecke: Tipp: Bei zwei Personen für eine Strecke, halbiert sich der Preis

bis 10 km: 15 Euro

bis 20 km: 25 Euro

bis 30 km: 45 Euro

bis 50 km: 65 Euro

## Übernachtung in Wört

Sollten Sie für eine Nacht vor dem Abfahrtstermin eine Zwischenübernachtung in Wört benötigen, finden Sie folgende Übernachtungsmöglichkeiten:

Landgasthof Lustnau

Bösenlustnau

D - 73499 Wört

Tel: (07964) 3120

[www.landgasthof-lustnau.de](http://www.landgasthof-lustnau.de)

Gasthof Goldene Rose

Hauptstr. 82

D - 73499 Wört

Tel: (07964) 517

[www.rose-woert.de](http://www.rose-woert.de)

## Reiseunterlagen

Die Reiseunterlagen erhalten Sie ca. 2 bis 3 Wochen vor Abreise. Darin finden Sie u.a. die genaue Abfahrtszeit für Ihren Zustiegsort und welcher Reiseleiter für die Reise eingeplant ist.

## Radmitnahme - Landkarten zu den Touren / Navigationsgerät - Höhenprofile

### Radmitnahme

Wir empfehlen grundsätzlich das eigene Rad zu nehmen. Denn viele Gründe sprechen hierfür: Ihr eigenes Rad kennen Sie am besten, das Brems-, Fahr-, Lenk- und Schaltverhalten.

Bei unseren Rad- und Aktivreisen, bei denen die Anreise mit dem Bus durchgeführt wird, fahren Sie im Fernreisebus mit Klimaanlage, WC, Bordküche und bequemen Schlafsesseln. Der sichere Transport Ihrer Räder ist durch eine Spezialkonstruktion im Radanhänger gegeben.

### Landkarten - Navigationsgerät

Auf der Reise erhalten Sie von uns Streckenkarten im Open-Street-Map-Format, um Ihnen einen Überblick über die einzelnen Etappen zu geben.

Wir besprechen jeden Tag miteinander. Bitte nehmen Sie sich etwas Schreibzeug mit. Es kann ja sein, dass Sie sich Infos notieren wollen usw.

Sollten Sie im Besitz eines Fahrrad-Navigationsgerätes oder eines Smartphones mit Navigationsapp sein, sollten Sie dies natürlich mit auf die Reise nehmen.

Urheberrechtlicher Schutz: Die von Launer-Reisen erstellten Reisen, Texte, Bilder aber auch GPS-Daten sind persönliche geistige Schöpfungen durch das Urheberrecht geschützt.

Das Urheberrecht so wie das Recht der Vervielfältigung an diesen Daten verbleiben vorbehaltlich ausdrücklicher schriftlicher Vereinbarung bei Launer-Reisen.

Wir weisen darauf hin, dass eine Veröffentlichung unserer GPS-Daten auf Internetportalen wie z.B. gpsies.com, gps-tour.info oder bike-gps.com usw. nicht gestattet ist. Bei diesen Daten steht Know How dahinter, lange Vorbereitungszeiten und was noch wichtiger ist – es stehen Arbeitsplätze dahinter. Diese möchten wir nicht gefährdet sehen. Daher weisen wir auch hier ausdrücklich darauf hin. Für Fragen hierzu stehen wir gerne zur Verfügung und hoffen auf Ihr Verständnis.

Bitte beachten Sie, dass GPX-Daten nur mit entsprechender Software gelesen werden können. Nur wenn Sie im Besitz eines entsprechenden Gerätes sind, können Sie diese Daten lesen.

## Ausrüstungsliste allgemein und für die Fahrradtouren – das sollten Sie dabei haben

### Dokumente:

☐ Bahntickets (falls gebucht)

☐ Gültiger Reisepass oder Personalausweis

☐ Bargeld / Kreditkarte / Geldbörse oder wasserdichten Brustbeutel

☐ Impfausweis/-nachweis bzw. digitaler Nachweis/Bescheinigung mit QR Code

☐ Nachweis Auslandsrankenversicherung

☐ Fotokopien der wichtigsten Dokumente

☐ Reiseunterlagen / Routenbeschreibung

## **Ausrüstungsliste Fahrradtouren**

- ☐ Fahrradhelm
- ☐ Fahrradhandschuhe (falls benötigt)
- ☐ Radschuhe oder Turnschuhe – Wenn Sie Ihre Radschuhe mit Klicksystem mitnehmen, dann bitte nehmen Sie auch Ihre Klickpedale mit.
- ☐ Fahrradsocken/-strümpfe
- ☐ Regenbekleidung/Regenschuhe
- ☐ Rad Hose und Radtrikots
- ☐ Insektenschutzmittel (Autan Protection oder Anti Brumm usw.) / Sonnenschutz
- ☐ Fahrradschloss für unterwegs um Ihr Rad beim Abstellen zu sichern
- ☐ Fahrradbrille / Sonnenbrille
- ☐ Trinkflasche (Kunststoff) mind. 1 pro Person
- ☐ Sportunterwäsche, Funktionsshirt/-jacke
- ☐ Etwas Waschmittel für die Trikots u. andere Kleidungsstücke zum Waschen
- ☐ Waschbürste und Spülmittel zum Säubern der Trinkflaschen! (Bakterien)
- ☐ 1 leichten Fahrradrucksack oder Satteltasche (für Kamera u. sonstigen Utensilien)
- ☐ Halstuch / Mütze falls empfindlich
- ☐ Fahrradflickset
- ☐ Schaltaupe (optional, da bei Defekt vor Ort als Ersatzteil fast unmöglich zu bekommen)
- ☐ Landkarten, falls es Sie interessiert, wo Sie fahren. Keine Sorge, Sie haben einen Guide dabei
- ☐ Ersatzschlauch
- ☐ wenn Sie ein Pedelec fahren: Akku, Aufladegerät, ggfls. Ersatzakku
- ☐ evtl. Müsli-/Energieriegel
- ☐ evtl. isotonisches Getränkpulver für die Fahrradflasche
- ☐ Erste-Hilfe-Set
- ☐ Wundpflaster/Pflasterspray

## **Bekleidung – Sonstiges**

- ☐ Handy – kann auch als Wecker dienen...
- ☐ Notrufnummern / Adressbuch auch in Handy einspeichern
- ☐ evtl. kleine Taschenlampe
- ☐ Fotoausrüstung/Ersatzspeicherkarte/Ersatz Akku
- ☐ Wasserdichte Müllbeutel für Aufbewahrung von Kleidung/Gegenständen
- ☐ Tagebuch, Schreibutensilien...
- ☐ Reiselektüre, Reisebuch, Sprachführer (evtl. auch im Handy....)
- ☐ Lesebrille, Ersatzbrille, Kontaktlinsen, Ersatz...
- ☐ Zipp Hose (sehr praktisch – leicht und ist gleichzeitig kurz/lang)
- ☐ Koffer-/E-Bike-Akkubeschriftung

## **Toilettenartikel – Medizinische Artikel:**

- ☐ Persönliche Hygieneartikel wie Duschgel, Shampoo, Deo, Kamm/Bürste, Zahnpasta, Zahnbürste, Rasierzeug, Monatshygiene usw.
- ☐ Kleines Handtuch, Toilettenpapier (Hakle feucht...falls zu Hause gewohnt...)
- ☐ Papiertaschentücher
- ☐ Nähset

## **Persönliche Reiseapotheke**

- ☐ Ihre täglichen Medikamente, die Sie auch zu Hause nehmen (Blutdruck usw....)
  - ☐ Kopfschmerzmittel, leichte Schmerzmittel
  - ☐ Mittel gegen Durchfall
  - ☐ Pflaster, Verbandszeug, Desinfektionsmittel
  - ☐ Wundsalbe/Wundspray
  - ☐ Sportspray/Salbe (z.B. Voltaren...) bei leichten Zerrungen/Prellungen
  - ☐ Magnesium-Tabletten (gegen Krämpfe) nur wenn Sie es gewohnt sind
- Fragen Sie Ihren Arzt oder Apotheker!

Bitte beachten Sie, dass diese Liste keinen Anspruch auf Vollständigkeit erhebt und nur als Orientierung behilflich sein soll. Weitere Ausrüstungs- oder Urlaubschecklisten finden Sie z.B. im Internet.

## **Devisen / Zollbestimmungen**

### **Geld/Bezahlungsweise**

Italien gehört der Europäischen Währungsunion an. Das gesetzliche Zahlungsmittel ist wie in Deutschland der Euro. Gängige Kreditkarten werden fast überall akzeptiert. Falls erforderlich kann man sich an Geldausgabeautomaten mit Bargeld versorgen.

### **Ausweis**

Gültiger Ausweis erforderlich

### **Sperrung von Mobilfunk-, EC- und Kreditkarten**

Unter folgenden Telefonnummern können Sie den Verlust Ihrer Mobilfunk-, EC- und/oder Kreditkarte melden und Ihre Karte sperren lassen (unabhängig vom ausstellenden Bankinstitut/Anbieter):

Innerhalb Deutschlands (kostenfrei): 116116 oder 030-40504050

Detaillierte Informationen unter [www.sperr-notruf.de](http://www.sperr-notruf.de) (ohne Gewähr)

## **Wissenswertes**

### **Essen und Trinken**

In Italien hat das Frühstück nicht den Stellenwert wie in Deutschland. Trotz unserer Bemühungen das Frühstück jeweils an unsere Ansprüche anzupassen darf nicht in jedem Hotel ein „Radlerfrühstück“ erwartet werden. Wenn Sie Müsli-Fan sind und nur das Müsli essen können, dass Sie kennen, dann nehmen Sie bitte Ihre „Tüte“ von zu Hause mit.

Bitte haben Sie Verständnis, dass am Frühstück/Frühstückbuffet nichts für unterwegs eingepackt werden darf. Bitte essen Sie sich satt, allerdings ist das Frühstück/Frühstückbuffet nicht als Take-Away-Buffet gedacht.

### **Adapter**

In Italien werden auch die Steckdosen Typ F verwendet. Sie brauchen einen Reisestecker-Adapter in Italien, wenn Sie in Deutschland wohnen.

### **Telefonieren**

Die Ländervorwahl für Italien lautet: 0039

Vorwahl nach Deutschland: 0049

### **Notrufnummern**

Polizei: 113

Feuerwehr: 115

Medizinischer Notruf: 118

Notruf europaweit: 112

### **Sprache**

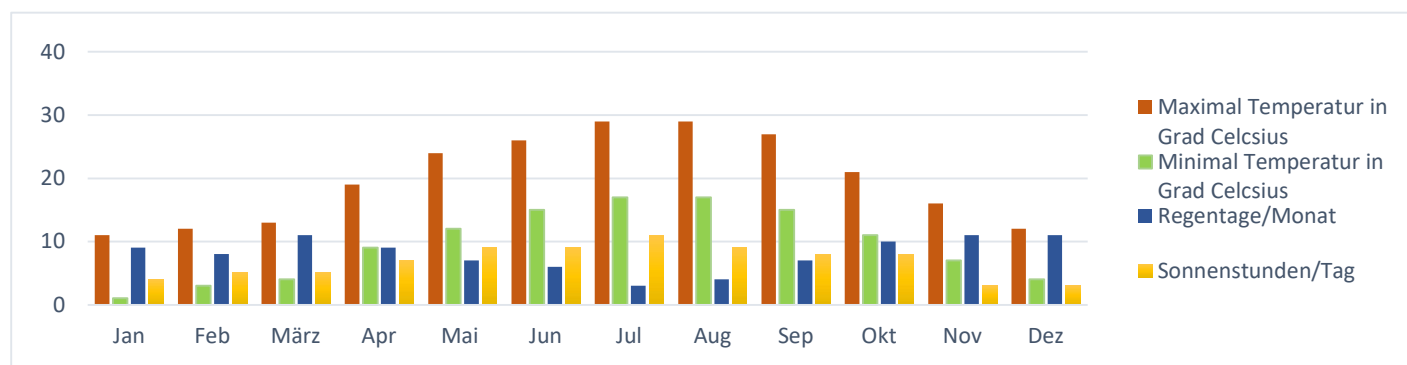
In Italien wird italienisch gesprochen. Mit Englisch kommt man in der Regel auch gut zurecht.

### **Zeitunterschied**

Keiner

### **Klima**

Die Temperaturen sind in Italien wegen der südlicheren Lage deutlich milder als in Deutschland. Aber auch in Italien gibt es hin und wieder Regen. Daher sollte man insbesondere in Bezug auf die Radkleidung darauf vorbereitet sein.



### Nebenkosten

Für nicht im Reisepreis enthaltene Mahlzeiten, Getränke und Snacks sollten Sie ca. 15-20 EUR pro Tag in Ihr Reisebudget einkalkulieren.

Trinkgelder sind freiwillige Leistungen. Bitte bedenken Sie jedoch, dass Trinkgelder üblich sind.

### Unterbringung / Hotels

Es kann auch mal zu Änderungen kommen. Auf dieser Aktivreise haben Sie Übernachtung/Halbpension. Im Reiseverlauf finden Sie am Ende einer Tagesbeschreibung die jeweiligen Abkürzungen zur besseren Übersicht (F = Frühstück, M = Mittagessen oder Picknicklunch lt. Ausschreibung, A = Abendessen z.B. (F/-/A = Halbpension).

**Residenz La Ventola:** Das Hotel hat eine gute Küche. Es hat einen Swimmingpool (Sonnenschirme und Liegen sind kostenlos), Garten, Bar, Restaurant und Pizzeria mit Holzofen. Es verfügt über Apartments mit Badezimmer, Heizung, Klimaanlage, Direktwahl-Telefon, Satelliten-TV, Balkon/Terrasse. In einem weiteren kleinen Gebäude sind die Hotelzimmer untergebracht. Hier sind Doppel- und Dreibettzimmer mit Badezimmer, Haartrockner, Klimaanlage/Heizung und Telefon. Diese Zimmer sind kleiner und werden bei unserer Reise vorwiegend als Einzelzimmer genutzt. Der Strand ist ca. 200 m entfernt. Diesen erreichen Sie durch einen Pinienwald. Vom Hotel in den Ortskern von Vada sind es ca. 1,5 km Spaziergang.

**Verpflegung auf der Reise:** Im Hotel erhalten Sie ein Abendessen und morgens ein Frühstück. Die Getränke im Hotel gehen extra.

### Versorgung während der Tour

Für die Aktivtours erhalten Sie am Bus Leitungswasser für die Trinkflasche sowie ein Stück Obst gratis (siehe Katalog: Verpflegung). Im Bus können Sie Getränke wie Kaffee, Bier, Cola, Fanta, Mineralwasser usw. und für den Snack zwischendurch Speisen erwerben.

Bitte entscheiden Sie, ob Sie sich für die Nachtfahrt oder auch für den nächsten Tag Verpflegung mitnehmen. Morgens erfolgt normalerweise ein Stopp an einer Raststätte, dort können Sie sich dann Ihr Frühstück kaufen. Gegen Mittag ist auch eine kurze Pause vorgesehen. Je nach Situation versorgen Sie sich selbst oder der Busfahrer bietet ein Picknick am oder im Bus an. Abends haben wir dann das erste Abendessen im Rahmen Ihrer Halbpension im Hotel.

Wir empfehlen Ihnen, dass Sie als „Notration“ immer ein paar Riegel, Schokolade oder Nüsse dabei haben. Sie sollten nie hungrig radeln!

### Tipps für Ihre Radreise

**Rauchverbot im Bus:** Eine Busfahrt ist eine Reise in Gemeinschaft. Daher ist die gegenseitige Rücksichtnahme eine Selbstverständlichkeit. Damit das „Klima“ im Bus nicht gestört wird, ist dort das Rauchen untersagt. Bitte beachten Sie auch das Rauchverbot im Hotel.

## **On Board / im Bus**

An- und Abreise. Im Bus haben Sie viel Sitzabstand, so dass Sie die Fahrt richtig genießen können. Wenn Sie ein spannendes Buch, Musik oder Filme auf Ihrem Smartphone haben, vergeht die Zeit wie Flug. Bitte denken Sie an Kopfhörer und eine Powerbank für Ihr Smartphone, da Sie im Bus leider nicht die Möglichkeit haben, Ihr Telefon aufzuladen. Ein Nackenkissen schützt vor Verspannungen.

**Helm:** Wir empfehlen das Tragen eines Fahrradhelmes.

**Luftdruck:** Prüfen Sie vor Reisebeginn, ob Ihre Reifen den passenden Luftdruck haben. Bitte beachten Sie dazu auch die auf dem Reifen zu findenden Angaben des Reifenherstellers.

**Ersatzschlauch:** Für den Fall der Fälle sollten Sie einen passenden Ersatzschlauch und Flickzeug mitnehmen. Auch ein kleines, spezielles Fahrrad-Werkzeug-Set (Tool) ist natürlich hilfreich.

**Verbandszeug:** Für kleinere Unfälle, auf dem Fahrrad oder anderswo, empfiehlt es sich ein Erste-Hilfe-Set und etwas Pflaster mitzunehmen.

**Zustand Ihres Rades:** Selbstverständlich nehmen Sie Ihr eigenes Fahrrad von zu Hause mit. Bitte denken Sie vor der Radreise an den Zustand Ihres Rades - es macht viel mehr Spaß, wenn alles funktioniert und man gerät nicht in Hektik. Sie sollten auch daran denken, Satteltaschen, wenn Sie darüber verfügen, mitzunehmen oder einen kleinen Rucksack für die Radtouren.

Sie können mit einem Tourenrad/Trekkingbike als auch mit einem Mountainbike an der Reise teilnehmen. Bitte achten Sie auf eine gute, neue Bereifung bzw. auf ein gutes Profil.

Denken Sie auch an Ihre Schaltung. Ist die gut eingestellt? Vielleicht wäre doch noch ein Check bei Ihrem Radhändler von Vorteil.

**Radbeförderung:** Bitte achten Sie darauf, dass beim Transport im Radanhänger keine Satteltaschen, Körbe, Lenkertaschen und keine Akkus am Rad sind. Auch Radcomputer von Ebikes, Tachos oder Ähnliches nehmen Sie bitte für den Transport ab. Nach dem Entladen können Sie all dies selbstverständlich wieder anbringen. Um Verwechslungen zu vermeiden, ist eine Markierung oder ein Aufkleber erforderlich, den Sie bitte bereits zu Hause anbringen.

## **Wichtige Info zu Ihrem Fahrrad:**

Für unsere Radanhänger bitten wir Sie, uns über etwaige Besonderheiten Ihres Fahrrads zu informieren. Dies könnte beispielsweise Folgendes umfassen:

- Überdurchschnittliche Länge des Fahrrads (länger als 190cm)
- Überdurchschnittliche Höhe des Fahrrads (höher als 120cm)
- Überdurchschnittliches Gewicht des Fahrrads (Gewicht über 28 Kg)
- E-Bike bzw. Pedelec mit fest montiertem Akku (Akku nicht abnehmbar)
- E-Bike mit 2 Akkus. Wir bitten Sie, sich auf einen Akku zu beschränken. Falls Sie einen zweiten Akku auf Ihrer Reise benötigen, bitte wir Sie uns dies mitzuteilen.
- S-Pedelec mit Trittunterstützung über 25 km/h

Diese Angaben sind für uns von Bedeutung, um Ihnen einen sicheren Transport Ihres Fahrrades in unserem Radanhänger zu gewährleisten. Bitte informieren Sie uns, wenn einer dieser Punkte auf Ihr Fahrrad zutrifft.

**Radtransport-Schadenshaftung:** Da es uns leider nicht möglich ist, Ihr Fahrrad vor dem Verladen in unseren Radanhänger auf bestehende Schäden zu überprüfen, schließen wir – obwohl wir Ihr Fahrrad sehr schonend in unserem Spezialradanhänger transportieren – eine Transport-Schadenshaftung grundsätzlich aus! Wir empfehlen Ihnen daher, eine Versicherung für Ihr Fahrrad abzuschließen.

**Fahrräder, Akku-Transport:** Bitte stellen Sie Ihr Fahrrad oder Ihr Pedelec in den Bereich des Anhängers. Ihr Fahrrad bzw. Pedelec wird vom Reiseleiter verladen. Bitte entfernen Sie den Akku aus dem Pedelec. Wir transportieren den Akku nicht im Fahrradrahmen, sondern getrennt im Fahrradanhänger. Akkus dürfen auf keinen Fall im Businnenraum oder im Gepäckbereich des Busses transportiert werden.



Für jeden Akku, den Sie auf die Reise mitnehmen wollen, bekommen Sie von uns über den Reiseleiter eine besondere Transporttasche. Den Erhalt der Tasche(n) quittieren Sie bitte mit Ihrer Unterschrift. Beim Transport werden die Akkus - jeweils ein Akku in einer Tasche – in einer Kiste oder mehreren Kisten im Radanhänger transportiert. Im Hotel laden Sie bitte den Akku in der Tasche auf, um mögliche Gefahren zu vermeiden. Am Ende geben Sie bitte die Akku-Tasche(n) wieder ab; die Rückgabe wird von uns quittiert.

**E-Bike mit integriertem Akku:** Jeder Teilnehmer ist selbst für die Ladung im Hotel verantwortlich. Logistisch können wir nicht garantieren, dass in jedem Hotel ein abschließbarer Radkeller mit Lademöglichkeit vorhanden ist. Nehmen Sie daher bitte ein Fahrradschloss und gegebenenfalls ein Verlängerungskabel mit. Wir raten daher bei Rundreisen mit vielen Hotels stets ein E-Bike mit Wechsel-Akku mitzunehmen, den Sie zum Laden entfernen können.

**Gepäck:** Ihr Gepäck wird mit dem Bus transportiert. Die Busfahrer-Seite (linke Seite vom Bus) ist immer die Seite am Bus, wo Ihr Gepäck verladen wird. Bitte stellen Sie dort Ihr Gepäck zum Einladen bereit. Bitte versuchen Sie Ihren Koffer/Tasche auf 20 Kg Gewicht zu beschränken.

### **Ihr Sitzplatz im Bus, Sicherheit im Bus**

Ihr Sitzplatz im Bus ist ausgeschildert. Bitte belegen Sie keine weiteren Plätze. Nehmen Sie alle Dinge, die Sie während der Nachtfahrt benötigen, mit in den Bus. Denken Sie auch an Ihre Medikamente und an Hygieneartikel. Der Bus wird während der Fahrt regelmäßig an Raststätten halten. Dort können Sie auch die Toilettenanlagen aufsuchen.

Bitte nehmen Sie auch die Dinge mit in den Bus und deponieren diese an Ihrem Sitzplatz, die Sie am Anreisetag fürs Radeln benötigen (Radfahrschuhe, Fahrradhose, etc.). Dann müssen am Tourenstartpunkt nicht alle Koffer wieder ausgeladen werden und Sie die Dinge zusammensuchen. Bitte schnallen Sie sich während der Fahrt an und bleiben bitte während der gesamten Fahrt angeschnallt. Sie sind selbst für Ihre Sicherheit verantwortlich.

Die Sitze haben sehr großzügigen Abstand zum Vordersitz und können auch in eine sogenannte Liegeposition geneigt werden. Auch können Sie den Sitz zum Gang mit einem kleinen Hüftschwung ein wenig in den Gang schieben, dann haben Sie mehr Platz in der Reihe.

### **Handy / Smartphone**

Wenn Sie im Besitz eines Handys sind, dann nehmen Sie es mit. Es kann in Not sehr wichtig sein. Damit Sie auch beim Radfahren einen Anruf hören, wählen Sie bitte einen gut hörbaren Klingelton und stellen das Handy unterwegs auf volle Lautstärke. Bitte beachten Sie, dass Sie während des Radelns nicht telefonieren dürfen, dies ist EU-weit verboten. Halten Sie bitte an und telefonieren Sie in Ruhe.

### **Sicherheit**

Wir fahren auch auf Straßen mit Autoverkehr! Dort gilt selbstverständlich die Straßenverkehrsordnung. Für deren Einhaltung und Ihre persönliche Sicherheit sind Sie selbst verantwortlich. Eine Haftung können wir bei eventuellen Unfällen nicht übernehmen. Achten Sie bitte insbesondere darauf, dass auch lange Fahrzeuge (LKW, Bus) die Möglichkeit haben, gefahrlos zu überholen (und einzuscheren). Wir bitten alle Teilnehmer unserer Reisen um eine umsichtige Fahrweise. Wir bitten Sie deshalb auch nicht nebeneinander in Gruppen auf diesen Straßen zu fahren, sondern hintereinander. Gut für die eigene Sicherheit sind bei Ihrer Radbekleidung Farben, mit der man gut von anderen Verkehrsteilnehmern gesehen wird.

### **Rücksicht**

Das ist nun für uns einer der wichtigsten Punkte. Die Reise ist eine Gemeinschaftsreise. Deshalb, liebe Gäste, bitten wir Sie aufeinander Rücksicht zu nehmen. In der Gruppe reisen ist viel interessanter als alleine. Sie haben Zeit für Unterhaltung und lernen gemeinsam ein fremdes Land kennen. Vor allem bitten wir Sie, bezüglich dem Tempo, dass wir einen gemeinsamen Nenner finden. Wir möchten die Reise gemeinsam machen und eine „Reisegeschwindigkeit“ fahren, die jeder schafft.

### **Welche körperlichen Voraussetzungen müssen Sie mitbringen**

Jede Reise ist anders. Jeder Tag nimmt einen anderen Verlauf. Unvorhersehbare Faktoren wie Wetter, Temperaturen oder Ihr persönliches Wohlbefinden haben entscheidenden Einfluss. Eine 6-stündige Tour kann durchaus "leicht" sein, wenn keine sehr schwierigen Wege zu befahren und keine größeren Höhenunterschiede zu bewältigen sind. Auch ist eine leichte Radtour auf diesen Reisen nicht mit dem „mal zum Einkaufen fahren“ zu vergleichen. Eine Kategorisierung kann daher nie "objektiv" sein. Dennoch haben wir die große Bitte an Sie. Sind Sie ehrlich zu sich – wenn Ihr Körper Signale sendet. Ab und zu werden Sie gefordert sein. Müdigkeit, Wetter usw.....Sagen Sie dem Reiseleiter sofort, wenn Sie sich unwohl fühlen. Lieber einmal pausieren als ein „Martyrium“. Es nützt Ihnen und Ihrer Gesundheit nichts und den anderen Teilnehmern ebenso wenig.

**Diebstahl:** Achten Sie auf Ihre Wertsachen. Für die Aufbewahrung von Bargeld, Ausweisen und Geldkarten o.Ä. nehmen Sie vielleicht einen Brustbeutel. Behalten Sie insbesondere bei der Ankunft am Hotel und der Abreise das Gepäck im Blick, sowohl Ihr eigenes als auch das Ihrer Mitreisenden. Es empfiehlt sich — auch gegen einen Verlust durch Verlieren — Kopien der wichtigsten Reisedokumente im Gepäck zu haben. Alternativ lassen sich die Reisedokumente auch mit dem Smartphone fotografieren oder scannen und auf dem Gerät speichern.

### **Fotografie**

Wir möchten Sie bitten, Personen besonders auch Kinder zurückhaltend und respektvoll oder nur mit deren Einverständnis bzw. der Eltern zu fotografieren.

### **Ein letztes Wort**

Jedes Land fordert vom Reisenden eine gewisse Toleranz, um sich auf Land und Leute und deren Sitten und Gebräuche einzustellen. Jedoch genau diese Sitten, Gebräuche und Lebensarten machen eine Reise ins [nahe oder ferne] Ausland auch so erstrebenswert. Auch dann, wenn damit Einschränkungen [Unterbringung, Verpflegung, Wegbeschaffenheit, etc.] in Kauf genommen werden müssen. Daher bedenken Sie bitte: Wir sind stets bemüht, Ihnen auch bei Auslandsreisen den gewohnten Standard zu bieten, doch trotz aller Bemühungen müssen wir/Sie auch gewisse Abstriche hinnehmen. So sind je nach Reiseland und Region Art und Umfang des Frühstücks erheblich bescheidener als in Deutschland. Auch wenn es sich um eine Radreise handelt, dürfen Sie keinesfalls automatisch ein "Radlerfrühstück" z.B. mit Müsli und Vollkornprodukten erwarten. Aber auch die Ausstattung der Zimmer, z.B. Sanitäranlagen oder Größe der Einzelzimmer, ist nicht in jedem Land gleich.

Wir freuen uns auf Ihr Feedback nach der Reise. Senden Sie uns doch eine Kundenmeinung bzw. Kundenrezension per E-Mail oder Brief zu. Sehr gerne veröffentlichen wir auch Ihre Meinung auf unserer Internetseite. Ihr Reiseteam von Launer-Reisen aktiv.



**Launer.aktiv  
reisen**

**Wehrlachstr. 5 | D - 73499 Wört | Tel.: 07964 - 92 1000 | Fax: 92 100 90**  
**[www.launer-reisen.de](http://www.launer-reisen.de) | [info@launer-reisen.de](mailto:info@launer-reisen.de)**