



## Reiseinformationen

### *Rennradreise Rom – Sizilien individual*

**Reisecode: IT-ROM-SIZ-RENN**



Buchungsabwicklung - Versicherung - Einreisebestimmungen - Wünsche.....	3
Anreise / Zustieg - Reiseunterlagen.....	3
Radmitnahme - Landkarten zu den Touren / Navigationsgerät - Höhenprofile.....	4
Ausrüstungsliste / Fahrradtour das sollten Sie dabei haben.....	5
Reiseprogramm / Reiseverlauf.....	6
Geld- Bezahlungshinweise.....	9
Sperrung von Kreditkarten, Telefonkarten usw. bei Diebstahl.....	9
Wissenswertes	
Essen und Trinken .....	9
Wasser.....	9
Adapter.....	10
Telefonieren.....	10
Notrufnummer.....	10
Sprache.....	10
Zeitunterschied.....	10
Klima.....	10
Nebenkosten.....	10
Unterbringung / Hotelliste.....	10
Tipps für Ihre Radreise.....	11
Ein letztes Wort.....	12

## **Buchungsabwicklung – Versicherung - Einreisebestimmungen - Wünsche**

### **Buchung**

Mit der Buchung benötigen wir Ihre Ausweisdaten mit Geburtsdatum und Ausweisnummer. Die Buchung können Sie direkt über unsere Internetseite [www.launer-reisen.de](http://www.launer-reisen.de) auf der jeweiligen Reise vornehmen oder uns per E-Mail zukommen lassen.

### **Versicherung**

Prüfen Sie bitte Ihren Versicherungsschutz. Wir empfehlen eine Reiserücktrittskostenversicherung abschließen (nur innerhalb von 8 Tagen nach Erhalt der Bestätigung möglich). Die Europäische Krankenversicherungskarte, die von der Krankenkasse ausgestellt wird, ist vor der Reise einzuholen, falls Sie diese nicht schon haben. Genaue Leistungen erfragen Sie bitte bei Ihrer Krankenkasse. Unabhängig davon wird dringend empfohlen, für die Dauer des Auslandsaufenthaltes eine Auslandsreise-Krankenversicherung abzuschließen, die Risiken abdeckt, die von den gesetzlichen Kassen nicht übernommen werden (z.B. notwendiger Rücktransport nach Deutschland im Krankheitsfall, Behandlung bei Privatärzten oder in Privatkliniken).

Ansonsten erhalten Sie von Ihrer Krankenkasse Auskünfte über die aktuellen Regelungen.

### **Einreisebestimmungen**

Zur Einreise benötigen deutsche Staatsangehörige einen gültigen Personalausweis oder Reisepass. Die Dokumente müssen für die Dauer des Aufenthaltes gültig sein.

### **Wünsche**

Besondere Verpflegungswünsche (Vegetarier usw.) oder Lebensmittelunverträglichkeiten bitten wir bereits bei Buchung anzugeben. Hier sollte jedem Reisegast bewusst sein, dass keinesfalls die gewohnten Standards von zuhause angesetzt und erwartet werden können.

Auch Wünsche zum Zimmer, wie getrennte Betten, sollten ebenso gleich bei der Buchung mit angegeben werden, spätestens jedoch 1 Monat vor Abreise, denn sonst können wir Ihre Wünsche nicht mehr bearbeiten.

### **Anreise / Zustieg - Reiseunterlagen**

#### **Anreise mit dem PKW**

Zustieg in Wört bzw. Anreise nach Wört:

Ausgangspunkt unserer Reise ist Wört in Baden-Württemberg. Ihren PKW können Sie während der Reise kostenlos auf unserem Betriebshof parken. Weitere Zustiege auf Anfrage.

Unser Betriebshof ist ca. 5 Stunden vor Abfahrt für Sie geöffnet. Sie sollen sich auch vor Abreise wohlfühlen, deswegen bieten wir Ihnen unseren schönen Wartesaal an. Für kostenlose Getränke, Zeitschriften und Internet ist natürlich gesorgt. Sie stehen nicht im Regen oder im Kalten. Wir wollen, dass Sie sich von Anfang an wohlfühlen.

Die Koordinaten des Betriebshofes von Launer-Reisen lauten:

49°02'01.7"N 10°16'29.5"E

#### **Anreise mit dem Zug nach 73479 Ellwangen/Jagst:**

Wört verfügt über keine eigene Zuganbindung. Der nächste Bahnhof wäre z.B. Ellwangen/Jagst. Von dort sind es ca. 15 km bis nach Wört. Wir bieten einen Abholservice samt Bike und Gepäck vom Ankunftsbahnhof nach Wört an. Nach Ihrer Reise bringen wir Sie natürlich wieder zurück. Dieser Service muss rechtzeitig angemeldet werden, die Bezahlung findet direkt vor Ort statt:

Preise pro Transferstrecke (Tipp: Bei zwei Personen für eine Strecke halbiert sich der Preis.)

- bis 10 km: 10 Euro
- bis 20 km: 20 Euro
- bis 30 km: 40 Euro
- bis 50 km: 60 Euro

Und sollten Sie für eine Nacht vor dem Abfahrtstermin eine Zwischenübernachtung in Wört benötigen, finden Sie hier Übernachtungsmöglichkeiten:

Landgasthof Lustnau  
Bösenlustnau  
D - 73499 Wört  
Tel: (07964) 3120  
[www.landgasthof-lustnau.de](http://www.landgasthof-lustnau.de)

Gasthof Goldene Rose  
Hauptstr. 82  
D - 73499 Wört  
Tel: (07964) 517  
[www.rose-woert.de](http://www.rose-woert.de)

### **Reiseunterlagen**

Die Reiseunterlagen erhalten Sie ca. 2 bis 3 Wochen vor Abreise. Darin finden Sie u.a. die genaue Abfahrtszeit für Ihren Zustiegsort und welcher Busfahrer für die Reise eingeplant sind.

### **Radmitnahme - Landkarten zu den Touren / Navigationsgerät - Höhenprofile**

#### **Radmitnahme**

Wir empfehlen grundsätzlich das eigene Rad zu nehmen. Denn viele Gründe sprechen hierfür: Ihr eigenes Rad kennen Sie am besten, das Brems-, Fahr-, Lenk- und Schaltverhalten. Bei unseren Rad- und Aktivreisen, bei denen die Anreise mit dem Bus durchgeführt wird, fahren Sie in unserem modernen Fernreisebus mit Klimaanlage, WC, Bordküche und einem bequemen Schlafsessel. Der sichere Transport Ihrer Räder ist durch unsere Spezialkonstruktion, im Radanhänger oder direkt im Radbus, gegeben.

#### **Landkarten - Navigationsgerät**

Auf der Reise erhalten Sie von uns Streckenkarten im Open-Street-Map-Format, um Ihnen einen Überblick über die einzelnen Etappen zu geben.

Wir besprechen jeden Tag miteinander. Bitte nehmen Sie sich etwas Schreibzeug mit. Es kann ja sein, dass Sie sich Infos notieren wollen usw.

Sollten Sie im Besitz eines Fahrrad-Navigationsgerätes oder eines Smartphones mit Navigationsapp sein, sollten Sie dies natürlich mit auf die Reise nehmen.

Urheberrechtlicher Schutz: Die von Launer-Reisen erstellten Reisen, Texte, Bilder aber auch GPS-Daten sind als persönliche geistige Schöpfungen und durch das Urheberrecht geschützt. Das Urheberrecht sowie das Recht der Vervielfältigung an diesen Daten verbleiben vorbehaltlich ausdrücklicher schriftlicher Vereinbarung bei Launer-Reisen.

Wir weisen darauf hin, dass eine Veröffentlichung unserer GPS-Daten auf Internetportalen wie z.B. gpsies.com, gps-tour.info oder bike-gps.com usw. nicht gestattet ist. Bei diesen Daten steckt Know-how drin, lange Vorbereitungszeiten und was noch wichtiger ist – es stehen Arbeitsplätze dahinter. Diese möchten wir nicht gefährdet sehen. Daher weisen wir an dieser Stelle ausdrücklich auf diese Problematik hin. Für Fragen hierzu stehen wir gerne zur Verfügung und hoffen auf Ihr Verständnis.

Bitte beachten Sie, dass GPX-Daten nur mit entsprechender Software gelesen werden können. Nur wenn Sie im Besitz eines entsprechenden Gerätes sind, können Sie diese Daten lesen.

Zusätzlich empfehlen wir eigene Karten im Maßstab von 1: 200.000 oder kleiner mitzuführen.

## **Ausrüstungsliste allgemein und für die Fahrradtouren – das sollten Sie dabei haben**

### **Dokumente:**

- Bahntickets (falls gebucht)
- Gültiger Reisepass oder Personalausweis
- Bargeld / Kreditkarte / Geldbörse oder wasserdichten Brustbeutel
- Impfausweis
- Nachweis Auslandskrankenversicherung
- Fotokopien der wichtigsten Dokumente
- Reiseunterlagen / Routenbeschreibung

### **Ausrüstungsliste Rennradtouren**

- Fahrradhelm
- Fahrradhandschuhe
- Radschuhe zu den Pedalen passend
- Fahrradsocken/-strümpfe
- Regenbekleidung/Regenüberschuhe
- Radhose/n und Radtrikots
- Ärmlinge und Beinlinge oder Knielinge
- Windstopper
- Insektenschutzmittel (Autan Protection oder Anti Brumm usw.)
- Sonnenschutz
- Fahrradschloss
- Fahrradbrille / Sonnenbrille
- 2 Trinkflaschen
- Radwerkzeug (Multitool, Felgenheber, Maulschlüssel etc.)
- Luftpumpe am Rad
- 2 Ersatzschläuche
- kleines Mantelstück (zum provisorischen Flickern eines aufgeritzten Reifens)
- Ersatzbremsbeläge
- Fahrradnavigationsgerät
- Sportunterwäsche, Funktionsshirt/-jacke
- Etwas Waschmittel für die Trikots u. andere Kleidungsstücke zum Waschen
- Waschbürste und Spülmittel zum Säubern der Trinkflaschen! (Bakterien)
- 1 leichten Fahrradrucksack oder Satteltasche (für Kamera u. sonstigen Utensilien)
- Halstuch / Mütze falls empfindlich
- Ersatzschlauch/Fahrradflickset
- Landkarten der Gegend, durch welche Sie fahren
- Kraftriegel - mancher benötigt vielleicht als „Notreserve“ einen Müsli-Riegel/Kraftriegel....
- Pulver für Getränkeflasche (Isotonisch), wer es kennt und verträgt
- 1.Hilfe-Set
- Wundpflaster/Pflasterspray

### **Bekleidung – Sonstiges**

- Handy – kann auch als Wecker dienen...
- Notrufnummern / Adressbuch auch in Handy einspeichern
- evtl. kleine Taschenlampe
- Fotoausrüstung/Ersatzspeicherkarte/Ersatzakku
- Wasserdichte Müllbeutel für Aufbewahrung von Kleidung/Gegenständen
- Tagebuch, Schreibutensilien...
- Reiselektüre, Reisebuch, Sprachführer (evtl. auch im Handy....)
- Lesebrille, Ersatzbrille, Kontaktlinsen, Ersatz...
- Zipphose (sehr praktisch – leicht – elegant und ist gleichzeitig kurz/lang)
- Kofferbeschriftung

### **Toilettenartikel – Medizinische Artikel:**

- Persönliche Hygieneartikel wie Duschgel, Shampoo, Deo, Kamm/Bürste, Zahnpasta, Zahnbürste, Rasierzeug, Monatshygiene usw.
- Kleines Handtuch, Toilettenpapier (Hakle feucht...falls zu Hause gewohnt...)
- Papiertaschentücher
- Nähset

### **Persönliche Reiseapotheke**

- Ihre täglichen Medikamente, die Sie auch zu Hause nehmen (Blutdruck usw....)
  - Kopfschmerzmittel, leichte Schmerzmittel
  - Mittel gegen Durchfall
  - Wundsalbe/Wundspray
  - Sportspray/Salbe (z.B. Voltaren...) bei leichten Zerrungen/Prellungen
  - Magnesium-Tabletten (gegen Krämpfe) nur wenn Sie es gewohnt sind
- Fragen Sie Ihren Arzt oder Apotheker!

Bitte beachten Sie, dass diese Liste keinen Anspruch auf Vollständigkeit erhebt und nur als Orientierung behilflich sein soll.

Weitere Ausrüstungs- oder Urlaubsschecklisten finden Sie z.B. im Internet.

## **Reiseprogramm / Reiseverlauf**

### **Rennradreise Rom – Sizilien individual**

Die Rennradreise von Rom nach Sizilien wird Ihnen in Erinnerung bleiben. Sie werden herrliche Landschaften und Ausblicke erleben. Castell Gandolfo, die einmalige Amalfi-Küste, die Benediktiner-Abtei Monte Cassino, Messina mit dem beeindruckenden Dom, Cefalu und viele Highlights mehr befriedigen das kulturelle Interesse in hohem Maße. Dabei fahren Sie mit dem Rennrad durch traumhafte Landschaften und werden sportlich in hohem Maße herausgefordert, wenn Sie die anspruchsvollen Strecken aus unseren Vorschlägen wählen.

Dabei lernen Sie Italien auch abseits von jeglichem Massentourismus kennen. Wenn Sie durch die Berge im Hinterland fahren, treffen Sie manchmal stundenlang keinen Menschen.

### **Profil/Anspruch**

Wenn Sie alle Etappen komplett mitfahren, dann haben Sie eine anspruchsvolle Rennradtour für trainierte Radsportler zu bewältigen. Insbesondere die langen Bergetappen ins Hinterland erfordern ein hohes Maß an Kondition, fahrtechnischem Vermögen und die Fähigkeit Pässe zu fahren. Die Anstiege sind teilweise lang und dabei sind auch steilere Passagen zu überwinden. Wer sich das nicht oder nicht immer zutraut, der kann die kürzeren Alternativen wählen oder fährt auch einmal nur an der Küste entlang oder gemeinsam mit den Trekkingbikern (sofern es hier genügend Teilnehmer sind). Man kann von Tag zu Tag entscheiden, welche Alternative die jeweils ansprechendere ist. Landschaftlich und kulturell können Sie in jeder Variante auf Ihre Kosten kommen.

### **Anforderungsprofil:** /

3 Räder: mittel - mittelschwere Rennradtour für geübte Rennradfahrer mit etwas Kondition - Bei dieser Tour sollten Sie vielleicht schon ca. 300 bis 600 Kilometer in den Beinen haben.

Tagesleistungen bis 100 Kilometer werden vorausgesetzt. Höhenmeter bis 1500 möglich.

4 Räder: hoch - schwere Rennradtour für geübte und trainierte Rennradfahrer mit Kondition und regelmäßiger Betätigung. Bei dieser Tour sollten Sie mindestens 1000 bis 1500 Kilometer in den Beinen haben, damit die Tour Spaß macht! Wir gehen davon aus, dass Sie locker 5 Stunden oder auch mehr im Sattel sitzen können. Bergfahrten ob hinauf und natürlich hinunter bereiten Ihnen keine Schwierigkeiten. Tagesleistungen bis zu 150 Kilometer sind hier keine

Frage...Passerfahrung zwingend, Sie sollten in der Lage sein, längere Steigungen mit min. 8/10 km/h zu fahren, Rennrad erforderlich, Fahren in der Gruppe wird erwartet, auch

Windschattenfahren sollte kein Problem sein. Höhenmeter bis 2000 ab und zu auch darüber möglich.

### **Leistungen:**

- Fahrt im Fernreisebus mit WC, Klimaanlage usw.
- 7 x Übernachtung/Halbpension (Frühstück und Abendessen) in guten \*\*\*- und \*\*\*\*-Hotels
- Fähre Festland - Sizilien
- Fährüberfahrt in Doppelkabinen innen mit Du/WC von Palermo nach Genua (Außenkabine gegen Aufpreis) mit Abendessen, Übernachtung und Frühstück
- Betreuung durch die Radreiseleitung der Trekkingbikegruppe mit Tipps
- Fahrrad- und Gepäcktransport während der Reise

### **Leistungen nicht enthalten:**

- nicht genannte Mahlzeiten und Getränke, Reiseversicherung, persönliche Ausgaben, Trinkgeld
- Trinkgelder für Guide und Fahrer
- Evtl. Eintrittspreise

### **Reiseverlauf:**

#### **1. Tag: 1.00 Uhr Abfahrt**

In gemütlicher Autobahnfahrt in einem „Ruck“ nach Bella Roma. Hotelbezug bei Rom. Abendessen und Übernachtung. Alternativ können Sie auch nach Rom fliegen, ihr Fahrrad nehmen wir selbstverständlich kostenlos mit. Sprechen Sie uns an! (-/-/A)

#### **2. Tag: Roma / Castel Gandolfo – Monte Circeo - Raum Terracina / ca. 129 KM, ca. 650 HM**

Die „Römische Riviera“ nehmen Sie heute unter's Rennrad. Südlich von Rom sind zahlreiche berühmte Badeorte. Sie starten in Castel Gandolfo, dem Sitz der päpstlichen Sommerresidenz. Wenn Sie möchten, schauen Sie sich mit unserem Tourenrad Guide zuerst noch kurz den kleinen Ort zu Fuß an. Dann radeln Sie erstmal in flotter Fahrt runter zum Meer, welches Sie bei Ardea erreichen (KM 30). Nach weiteren 20 KM entlang der Küste kommen Sie nach Anzio, ein berühmtes Seebad und Hafenort. Kaiser Nero hatte hier seine große Sommervilla gebaut. Weiter geht's entlang der Küste, der Verkehr wird immer weniger. Von weitem können Sie schon den mächtigen Felsen von San Felice Circeo sehen. Wunderschön ist der Parco Nazionale del Circeo. Wenn Sie etwas Glück haben, sehen Sie Flamingos in den Lagunen der Pontinischen Ebene fischen. Nun wartet die erste wirkliche sportliche Herausforderung auf Sie. Sie erklimmen den Monte Circeo. Der Anstieg hat über 400 Höhenmeter mit einigen echten Rampen. Mehrere herrliche Aussichtspunkte entschädigen jedoch für die Mühen. Von hier geht es weiter in den Raum Terracina zum Hotel. (F/-/A)

#### **3. Tag: Terracina - Monte Cassino – Raum Minturno| ca. 139 KM, ca. 1.450 HM**

Sie starten mit dem Rennrad vom Hotel im Raum Terracina. Heute radeln Sie ins südliche Hinterland von Latium. Ihr Ziel ist die Stadt Cassino mit der berühmten Benediktinerabtei Monte Cassino. Zur Abtei müssen Sie 9 KM und 460 HM mit relativ angenehmen Steigungsprozenten hochradeln. Diese Anstrengung werden Sie nicht bereuen. Die Anlage wie auch die Klosterkirche selbst sind ein architektonischer und optischer Leckerbissen. In unmittelbarer Nähe befindet sich auch der Soldatenfriedhof. Im zweiten Weltkrieg verloren hier ca. 50.000 amerikanische und 20.000 deutsche Soldaten in einer verbissen geführten Schlacht ihr Leben. Dann geht es wieder zurück an die Küste an die regionale Grenze von Kampanien. Hier verladen wir die Räder – denn heute überbrücken wir stark befahrene Straßen und fahren mit dem Bus in den Golf von Neapel. Hotelbezug und Übernachtung im Raum Neapel. Wem die Rennradtour zu viele KM hat, ist eingeladen, bei den Tourenradlern mit zu radeln, sofern es hier genügend Teilnehmer sind. (F/-/A)

#### 4. Tag: Amalfiküste nach Raum Paestum | ca. 110 KM, ca. 1.400 HM

Ihre Kamera sollten Sie nicht vergessen. Heute werden Sie aus dem Schwärmen nicht mehr herauskommen. Die Costiera Amalfitana ist die Traumstraße aller Küstenstraßen. Nach jeder Steigung nach jedem Gefälle ein phantastischer Ausblick. Sie müssen mit Ihrem Fahrrad richtig „arbeiten“ – aber das wird Ihnen nicht auffallen, denn Sie werden von der Landschaft und den Ausblicken so beeindruckt sein, dass Sie über Steigungen nur so „wegfliegen“, denn Sie können es nicht erwarten, den nächsten schönen Ausblick kennen zu lernen. In Amalfi sollten Sie unbedingt kurz in den berühmten Dom schauen, der sich ganz versteckt in der Nähe des Hafens befindet. Hinter Amalfi verlassen Sie kurz die Küstenstraße, um einen Ausflug in die Berge zu unternehmen. Sie sehen sich das weltbekannte Ravello an und genießen die wunderbare Bergwelt der Amalfiküste. Gerade noch im Touristentrubel der Amalfiküste gelangen Sie hinter Ravello in das geradezu verlassen wirkende bergige Hinterland. Dann radeln Sie zurück an die Küste und radeln über Salerno nach Paestum. Übernachtung im Raum Paestum. (F/-/A)

#### 5. Tag: Vom Golf von Policastro nach Scalea | ca. 82KM oder ca. 130 KM, ca. 1.450 HM oder ca. 2.400 HM

Am Morgen starten wir mit dem Bus vom Hotel. Wir schauen uns kurz die herrlichen Tempelanlagen von Paestum an; dann geht es mit dem Bus durch den Nationalpark Cilento. Am Golf von Policastro startet dann die Tagestour. Sie radeln auf einer atemberaubenden Küstenstraße, die kaum befahren ist, Richtung Süden. Heute müssen Sie zwischen zwei Varianten wählen, 82 KM mit 1.450 HM oder 130 KM mit 2.400 HM. Sie erleben ein Italien, welches wir so zu Hause kaum kennen. Neben der wunderschönen Küste überraschen Sie einsame kleine Orte in den Bergen, immer wieder haben Sie umwerfende Blicke auf das Meer. Südlich von Lauria – vor der Trennung der beiden Strecken – enthält der Track einen relativ steil abfallenden Abschnitt, der auch vom Untergrund her nicht gut ist. Hier ist Vorsicht geboten. Wer die lange Tour wählt, wird mit einer ca. zwanzig KM langen traumhaften Abfahrt entlang einer Schlucht belohnt. Auch hier bitte auf Straßenschäden gefasst sein. Übernachtung im Raum Scalea. (F/-/A)

#### 6. Tag: Catena Costiera von Scalea nach Amantea | ca. 127 KM oder ca. 147 KM, ca. 1.800 HM oder ca. 2.500 HM

Heute wird nach Herzenslust geradelt. Die Küstenstraße „Catena Costiera“ bietet zahlreiche Ausblicke auf die Berge von Kalabrien und auf das blaue Meer. Auch heute können Sie wieder zwischen zwei Alternativen wählen: 127 KM mit 1.800 HM oder 147 KM mit 2.500 HM. Oder - wie jeden Tag - radeln Sie mit „nur“ 850 HM die knapp 105 KM der Tourenradler - individuell oder mit der Gruppe, ganz wie es ihnen gefällt. Sie passieren zahlreiche Küstenorte wie Diamante, Belvedere Marittimo, Sangineto Lido oder Fuscaldo. Dann geht es für Sie in die kalabrischen Berge. Auf kleinen, wenig befahrenen Straßen genießen Sie die Einsamkeit des Küstengebirges; eine sensationelle Rennradtour. Wer die lange Tour wählt, kann sich auf ein echtes Rennradabenteuer gefasst machen. Die Tour erfordert jedoch sehr gute Kondition und Fahrradbeherrschung. Neben einigen echten Rampen ist auch eine kurze sehr steile Abfahrt zu nehmen. Da die Strecke zudem stundenlang durch sehr einsame Gegenden geht, sollte die Tour nicht alleine gefahren werden und unbedingt auch eine Karte am Mann sein. Der erste Anstieg ist für beide Varianten gleich und gibt schon kurz nach der Abzweigung von der Küste hinter Paola einen Vorgeschmack auf die heutige Etappe. Ein kurzes Stück mit Steigungsprozenten bis 25% wird vermutlich einige Meter zum Schieben zwingen. Doch dann geht es bis zum Ende des ersten Anstiegs weniger anspruchsvoll über lange Serpentina bergauf. Hier ist dann zu entscheiden: Abenteuer ja oder nein. Vielleicht haben sie später in Amantea Glück mit einem Sonnenuntergang im Meer und lassen den Tag bei einem Aperitivo ausklingen. Übernachtung Raum Golf von Sant' Eufemia. (F/-/A)

#### 7. Tag: Sizilien wir kommen | ca. 76 KM, ca. 435 HM

Da heute nur zwei kurze Halbetappen zu fahren sind (zunächst zur Fähre nach Messina und dann von Messina zum Hotel in Villafranca) und wir drei Bergetappen in den Beinen haben, radeln wir gemeinsam mit den Tourenradlern die Küste entlang und erholen uns von den Strapazen. Nach dem Frühstück bringt uns der Bus bis Palmi. Hier starten Sie direkt mit einer kleinen Bergwertung. Super: jetzt haben Sie den ersten Blick auf Sizilien, bei sehr guter Sicht auch auf den Ätna. Im



wunderschönen Scilla ist bestimmt eine Cappuccino Pause angesagt, bevor Sie in Villa San Giovanni die Fähre nach Messina auf Sizilien nehmen. Nachdem Sie sich die wichtige Hafenstadt Messina angesehen habe, erkunden Sie den Nordosten der Insel. Sie radeln zur östlichsten Spitze von Sizilien, dem Capo Peloro. Ob die hier geplante Brücke über die Meerenge von Messina jemals gebaut wird? Dann geht es weiter auf der schönen Küstenstraße Richtung Westen. Mit ein wenig Glück sehen Sie die Liparischen Inseln mit ihren aktiven Vulkanen in der Nachmittagssonne. Am späten Nachmittag erreichen wir unser Hotel im Großraum Messina. (F/-/A).

#### 8. Tag: Über Cefalu nach Palermo zur Fähre | ca. 142 KM, ca. 970 HM

Den Großraum Messina verlassen wir mit dem Bus und fahren ein gutes Stück Richtung Palermo. In Sant'Agata di Militello starten Sie ihre letzte Rennradtour dieser Reise. Es geht immer an der Küste entlang. Unterwegs radeln Sie durch wunderschöne Orte wie Santo Stefano di Camastra (die Keramikhochburg Siziliens) oder das wunderbare Cefalu. Den kleinen Strand in der Altstadt und den normannischen Dom sollten Sie sich nicht entgehen lassen. Dann geht es weiter nach Palermo, wo Sie am Nachmittag eintreffen. Ca. zwei Kilometer vor dem Fährhafen von Palermo treffen Sie auf den Bus mit den Tourenradlern. Hier werden die Rennradler aufgenommen und man fährt gemeinsam in den Fährhafen, um dort alle Formalitäten für die Einschiffung in Ruhe regeln zu können. Am späten Abend ist Einschiffung und Beginn unserer Seereise nach Genua. (F/-/A)

#### 9. Tag: Auf See

Genießen Sie die kleine Mittelmeer-Kreuzfahrt. Das Schiff verfügt über schöne Salons, Kino, verschiedene Decks mit Restaurants und Unterhaltung. Der Tag auf See wird Ihnen gefallen und guttun. Am frühen Abend erreichen wir Genua. Nach der Ausschiffung Heimreise über Mailand durch die Schweiz. (F/-/-)

#### 10. Tag:

Früh am Morgen gegen 5.00/6.00 Uhr werden wir zurück sein. (-/-/-)

#### Hinweis

Da nicht sichergestellt ist, dass uns bei jeder Reise die gleichen Hotels zur Verfügung stehen, können die tatsächlich zu fahrenden KM und HM überschaubar abweichen.

#### Geld/Bezahlungsweise

Italien gehört der Europäischen Währungsunion an. Das gesetzliche Zahlungsmittel ist wie in Deutschland der Euro. Gängige Kreditkarten werden fast überall akzeptiert. Falls erforderlich kann man sich an Geldausgabeautomaten mit Bargeld versorgen.

#### Sperrung von Mobilfunk-, EC- und Kreditkarten

Unter folgenden Telefonnummern können Sie den Verlust Ihrer Mobilfunk-, EC- und/oder Kreditkarte melden und Ihre Karte sperren lassen (unabhängig vom ausstellenden Bankinstitut/Anbieter): 00493040504050  
Detaillierte Informationen unter [www.sperr-notruf.de](http://www.sperr-notruf.de) (ohne Gewähr)

#### Wissenswertes

##### Essen und Trinken

In Italien hat das Frühstück nicht den Stellenwert wie in Deutschland. Trotz unserer Bemühungen das Frühstück jeweils an unsere Ansprüche anzupassen darf nicht in jedem Hotel ein „Radlerfrühstück“ erwartet werden. Wer möchte, nimmt einfach sein Lieblingsmüsli mit.

Dafür wird man in jedem noch so kleinen Lokal einen guten Kaffee für wenig Geld bekommen.

Das Leitungswasser ist zum trinken geeignet, wenn nicht vor Ort etwas anderes gesagt wird.

## Adapter

Sie benötigen einen Adapter für Italien. In Italien werden Steckdosen vom Typ F und L verwendet.

## Telefonieren

Die Ländervorwahl für Italien lautet: 0039

Vorwahl nach Deutschland: 0049

Achtung: Sobald man sich während der Fährüberfahrt nicht in Landnähe befindet und das Schiffsnetz nutzt, fallen relativ hohe Mobilfunkgebühren an.

## Notrufnummern

Carabinieri: 112

Polizei: 113

Feuerwehr: 115

Medizinischer Notruf: 118

## Sprache

In Italien wird italienisch gesprochen. Mit Englisch kommt man in der Regel auch gut zurecht.

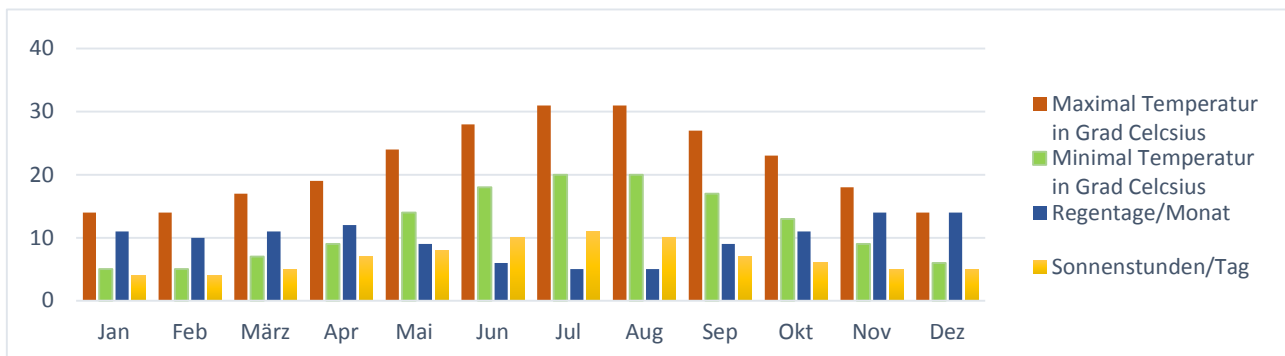
## Zeitunterschied

Keiner

## Klima

Die Temperaturen sind in Italien wegen der südlicheren Lage deutlich milder als in Deutschland. Aber auch in Italien gibt es hin und wieder Regen. Daher sollte man insbesondere in Bezug auf die Radkleidung darauf vorbereitet sein.

## Klimatabelle Raum Neapel:



## Nebenkosten

Für nicht im Reisepreis enthaltene Mahlzeiten, Getränke und Snacks sollten Sie ca. 15-20 EUR pro Tag in Ihr Reisebudget einkalkulieren.

## Unterbringung / Hotelliste

Wir sind für eine transparente Darstellung unserer Leistungen. Die hier aufgeführten Hotels sind ein Querschnitt unserer Hotels auf dieser Reise. Es kann aber stets auch zu Änderungen kommen. Folgende Hotels sind auf dieser Radreise geplant:

L'Oasi, Fiumicino (Roma)

Casino, Sabaudia

Futura, Casoria

Minerva, Paestum

Talao, Scalea

La Tonnara, Amantea

Capo Peloro, Messina

Schiffspassage Palermo-Genua

Auf dieser Aktivreise haben Sie Übernachtung/Halbpension. Im Reiseverlauf finden Sie am Ende einer Tagesbeschreibung die jeweiligen Abkürzungen zur besseren Übersicht (F = Frühstück, M = Mittagessen oder Picknicklunch lt. Ausschreibung, A = Abendessen z.B. (F/-/A = Halbpension).

## **Tipps für Ihre Radreise**

**Rauchverbot im Bus:** Eine Busfahrt ist eine Reise in Gemeinschaft. Daher ist die gegenseitige Rücksichtnahme eine Selbstverständlichkeit. Damit das "Klima" im Bus nicht gestört wird, ist dort das Rauchen untersagt.

**Helm:** Wir empfehlen dringend das Tragen eines Fahrradhelmes.

**Luftdruck:** Prüfen Sie Ihre Reifen auf Luftdruck. Bitte beachten Sie die Angaben des Reifenherstellers.

**Ersatzschlauch:** Für den Fall der Fälle sollten Sie einen passenden Ersatzschlauch und Flickzeug mitnehmen. Auch ein kleines, spezielles Fahrrad-Werkzeug-Set (Tool) ist natürlich hilfreich.!

**Verbandszeug:** Für kleinere Unfälle, auf dem Fahrrad oder anderswo, empfiehlt es sich ein Erste-Hilfe-Set und etwas Pflaster mitzunehmen.

**Zustand Ihres Rades:** Selbstverständlich nehmen Sie Ihr eigenes Fahrrad von zu Hause mit. Bitte denken Sie vor der Radreise an den Zustand Ihres Rades - es macht viel mehr Spaß, wenn alles funktioniert und man gerät nicht in Hektik. Sie sollten auch daran denken einen kleinen Rucksack für die Radtouren dabei zu haben.

Bitte achten Sie auf eine gute, neue Bereifung, wobei Pannenschutz wichtiger sein sollte als optimaler Rollwiderstand.

Denken Sie auch an Ihre Schaltung. Ist die gut eingestellt? Vielleicht wäre doch noch ein Check bei Ihrem Radhändler von Vorteil.

**Radbeförderung:** Bitte achten Sie darauf, dass beim Transport in unserem Radanhänger/Radbus keine Satteltaschen, Einkaufskörbe und z.B. Lenkertaschen am Rad sind. Diese sollten erst nach dem Entladen angebracht werden.

**Handy:** Wenn Sie im Besitz eines Handys sind, dann nehmen Sie es mit. Es kann in Not sehr wichtig sein. Damit Sie auch beim Radfahren einen Anruf hören, wählen Sie bitte einen gut hörbaren Klingelton und stellen das Handy unterwegs auf volle Lautstärke.

**Verpflegung auf der Reise:** In den Hotels erhalten Sie abends immer warme Mahlzeiten und morgens auch ein gutes Frühstück. Die Getränke in den Hotels gehen extra. Im Bus erhalten Sie während der Aktivtage Leitungswasser für die Trinkflasche sowie ein Stück Obst gratis (siehe Katalog: Verpflegung). Es werden warme (Tee u. Kaffee) u. kalte Getränke (wie z.B. Bier, Cola, Fanta, Mineralwasser usw.) angeboten, auch ein Imbiss zwischendurch ist möglich. Sie werden auf dieser Tour nicht verhungern! Wir haben Tische und Bänke dabei. Die Rast ist oft sehr gemütlich. Sie können zu günstigen Preisen Würstchen, Gulaschsuppe usw. erhalten.

**Sicherheit:** Wir fahren vorwiegend auf Straßen mit Autoverkehr! Dort gilt selbstverständlich die Straßenverkehrsordnung. Für deren Einhaltung und Ihre persönliche Sicherheit sind Sie selbst verantwortlich. Eine Haftung können wir bei eventuellen Unfällen nicht übernehmen. Achten Sie bitte insbesondere darauf, dass auch lange Fahrzeuge (LKW, Bus) die Möglichkeit haben, gefahrlos zu überholen (und einzuscheren). Wir bitten alle Teilnehmer unserer Reisen um eine umsichtige Fahrweise. Wir bitten Sie deshalb auch nicht nebeneinander in Gruppen auf diesen Straßen zu fahren, sondern hintereinander. Gut für die eigene Sicherheit sind bei Ihrer Radbekleidung Farben, mit der man gut von anderen Verkehrsteilnehmern gesehen wird.

**Rücksicht:** Das ist nun für uns einer der wichtigsten Punkte. Die Reise ist eine Gemeinschaftsreise. Deshalb, liebe Gäste, bitten wir Sie auf einander Rücksicht zu nehmen. In der Gruppe reisen ist viel interessanter als alleine. Sie haben Zeit für Unterhaltung und lernen gemeinsam ein fremdes Land kennen. Vor allem bitten wir Sie bezüglich des Tempos, dass wir einen gemeinsamen Nenner finden. Wir möchten die Reise gemeinsam machen und eine „Reisegeschwindigkeit“ fahren, die jeder schafft.

**Welche körperlichen Voraussetzungen müssen Sie mitbringen?** Sie sollten schon häufiger mit dem Rennrad unterwegs sein. Auch für die leichteren Varianten benötigen Sie eine gute Grundkondition. Sie sind in der Regel den ganzen Tag unterwegs und haben auch bei diesen einige Höhenmeter zu überwinden.

Sollte es einmal zu viel werden oder Sie sind gesundheitlich angeschlagen, können Sie einfachere Varianten wählen oder Abschnitte mit dem Bus fahren.

**Diebstahl:** Achten Sie auf Ihre Wertsachen. Für die Aufbewahrung von Bargeld, Ausweisen und Geldkarten o.Ä. ist ein Brustbeutel am sichersten. Behalten Sie insbesondere bei der Ankunft am Hotel und der Abreise das Gepäck im Blick, sowohl Ihr eigenes als auch das Ihrer Mitreisenden. Es empfiehlt sich — auch gegen einen Verlust durch Verlieren — Kopien der wichtigsten Reisedokumente im Gepäck zu haben. Alternativ lassen sich die Reisedokumente auch mit dem Smartphone fotografieren oder scannen und auf dem Gerät speichern.

**Ihre Reiseapotheke** wird hoffentlich ungebraucht im Rucksack bzw. in der Satteltasche bleiben, Salbe und Hansaplast, sowie ein paar Sicherheitsnadeln sollten nicht fehlen, auch Ihre täglichen Medikamente. Denken Sie daran. Bluthochdruck, Herztabletten und und und – bitte nicht vergessen.

### **Fotografie**

Wir möchten Sie bitten, Personen besonders auch Kinder zurückhaltend und respektvoll oder nur mit deren Einverständnis bzw. der Eltern zu fotografieren.

### **Ein letztes Wort**

Jedes Land fordert vom Reisenden eine gewisse Toleranz, um sich auf Land und Leute und deren Sitten und Gebräuche einzustellen. Jedoch genau diese Sitten, Gebräuche und Lebensarten machen eine Reise ins [nahe oder ferne] Ausland auch so erstrebenswert. Auch dann, wenn damit Einschränkungen [Unterbringung, Verpflegung, Wegbeschaffenheit, etc.] in Kauf genommen werden müssen. Daher bedenken Sie bitte: Wir sind stets bemüht, Ihnen auch bei Auslandsreisen den gewohnten Standard zu bieten. Jedoch trotz aller Bemühungen müssen wir/Sie möglicherweise auch gewisse Abstriche hinnehmen.

Wir freuen uns auf Ihr Feedback nach der Reise. Senden Sie uns doch eine Kundenmeinung bzw. Kundenrezension per eMail oder Brief zu. Sehr gerne veröffentlichen wir auch Ihre Meinung auf unserer Internetseite. Ihr Reiseteam von Launer-Reisen Aktiv.



**Launer.aktiv  
reisen**

Wehrlachstr. 5 | D - 73499 Wört | Tel.: 07964 - 92 1000 | Fax: 92 100 90  
[www.launer-reisen.de](http://www.launer-reisen.de) | [info@launer-reisen.de](mailto:info@launer-reisen.de)